



Maisach, Gernlinden, Überacker, Rottbach, Germerswang, Malching

Eine Sonderinformation des Fürstenfeldbrucker Tagblatt Nr. 51 vom 3. März 2022

Herausgegeben vom Fürstenfeldbrucker Tagblatt in Zusammenarbeit mit der Gemeindeverwaltung

Parteiverkehr im Rathaus nur mit 3G

Aufgrund der aktuellen Pandemie-Entwicklung ist der Parteiverkehr weiterhin nur nach vorheriger telefonischer Terminvereinbarung möglich. Darüber hinaus gilt für Besucherinnen und Besucher 3 G. Das bedeutet, dass Besucher des Rathauses, die weder geimpft noch genesen sind, mindestens einen tagesaktuellen, negativen Schnelltest (nicht Selbsttest) am Empfang vorweisen müssen. Auch der Impf- oder Genesenen-Nachweis ist samt Identitätsdokument vorzulegen.

Der Zugang zum Rathaus für Besucher erfolgt ausschließlich beim Eingang im Rathausanbau/Bürgerbüro. Viele Angelegenheiten können auch online über das Rathaus-Service-Portal erledigt werden. Dort steht ein vielfältiges Angebot an Formularen zur Verfügung, so dass sich eine direkte Vorsprache im Rathaus oft erübrigt. Den Zugang zum Rathaus-Service-Portal finden Sie auf der Startseite der Homepage www.maisach.de in der rechten Spalte unter „Mit der Maus ins Rathaus“. Der QR-Code ist auf Seite 3 abgedruckt.

Termine im Bürgerbüro können telefonisch vereinbart werden unter 08141/937-299 oder per E-Mail an ewo@maisach.de. Für Angelegenheiten, die nicht das Bürgerbüro betreffen, kann Kontakt über die Zentrale unter 08141-937-0 oder per Mail an info@maisach.de aufgenommen werden. Wer im Rathaus für welche Angelegenheit zuständig ist sowie die Mitarbeiter/innen und ihre Kontakte finden Sie auf der Homepage unter „Rathaus & Politik“. Auf Seite 3 ist eine Übersicht mit Telefonnummern von Ansprechpartnern und der zentralen Erreichbarkeit des Rathauses abgedruckt. **Gemeinde**

Corona-Schnelltest-Stationen

- ★ Im Gemeindezentrum, Riedlstraße, Maisach:
Montag bis Freitag von 7.30 Uhr bis 18.30 Uhr,
Samstag, Sonn- und Feiertag von 9 bis 14 Uhr
- ★ Im „Easyfitness“, Bahnhofstraße 23, Maisach:
Montag bis Freitag 7.30 Uhr bis 21.00 Uhr,
Samstag, Sonn- und Feiertag von 8 bis 20 Uhr.
Auch PCR-Tests für Selbstzahler
- ★ Im Bürgerzentrum Gernlinden, Brucker Straße 2:
Montag bis Freitag 7 bis 12 Uhr und 16 bis 20 Uhr,
Samstag und Feiertag 9 bis 14 Uhr, Sonntag 9 bis 18 Uhr.

Gemeinde

HEUTE LESEN SIE

Haushalt 2022: Der Haushaltsplan für 2022 wurde am 10. Februar vom Gemeinderat beschlossen. Für das laufende Jahr umfasst der Etat ein Gesamtvolumen von rund 76,5 Millionen Euro. Wie sich das in Verwaltungs- und Vermögenshaushalt sowie in Einnahmen und Ausgaben darstellt, zeigt sich auf ... **Seite 5**

Anmeldeverfahren für die Mittagsbetreuungs- und Hortplätze in der Gemeinde Maisach zum neuen Schuljahr 2022/2023. Was bei den Voranmeldungen zu beachten ist und wie die Platzvergabe erfolgt, ersehen Sie in dieser Ausgabe auf ... **Seite 7**

Bürgerversammlungen, Informationsveranstaltungen und Jahresgespräche sind für die Bürgerinnen und Bürger wichtige Informationsquellen. Wann sie stattfinden, steht im Überblick auf ... **Seite 7**

■ Mitteilungsblatt

Die nächste Ausgabe erscheint am 7. April. Verteilungstermin ist der 8./9. April, Redaktionsschluss am 23. März. Texte und Fotos für diese bitte an die Gemeindeverwaltung Maisach, per E-Mail an: s.leix@maisach.de.



Der Frühling schickt seine Boten

Nicht nur in Maisach halten nach einem milden Winter die Frühlingsboten Einzug. Ist es nicht ein Wunder der Natur, wenn an den Zweigen des Busches noch die Reste der vergangenen Blüte sind, die grünen Blätter langsam ausschlagen und sich gleichzeitig die farbenprächtigen Blüten bereits entfaltet haben? Auch wenn wir derzeit in einer in vieler Hinsicht ungewöhnlichen und unruhigen Zeit leben, erfreuen Sie sich an der erwachenden Natur. Genießen Sie die ersten warmen Sonnenstrahlen bei einem Spaziergang in unserer schönen Umgebung. **Text/Foto: Gemeinde**

Widerspruchsrecht gegen Melderegisterauskünfte

Bekanntmachung nach § 50 Abs. 5 des Bundesmeldegesetzes (BMG) über das Widerspruchsrecht gegen Melderegisterauskünfte an Parteien und Wählergruppen

Es wird darauf hingewiesen, dass die Meldebehörde nach den Vorschriften des Bundesmeldegesetzes (BMG) Parteien, Wählergruppen und anderen Trägern von Wahlvorschlägen im Zusammenhang mit Wahlen und Abstimmungen auf staatlicher oder kommunaler Ebene in den sechs der Wahl oder Abstimmung vorausgehenden Monaten Auskunft aus dem Melderegister über Vor- und Familiennamen, Doktorgrade und Anschriften von Gruppen von Wahlberechtigten erteilen darf, für deren Zusammensetzung das Lebensalter der Betroffenen bestimmend ist (§ 50 Abs. 1 Satz 1 i.V.m. § 44 Abs. 1 Satz 1 BMG). Die Geburtstage der Wahlberechtigten dürfen da-

bei nicht mitgeteilt werden (§ 50 Abs. 1 Satz 2 BMG).

Der Empfänger der Daten darf diese nur für die Werbung bei einer Wahl oder Abstimmung verwenden und hat sie spätestens einen Monat nach der Wahl oder Abstimmung zu löschen oder zu vernichten.

Die Betroffenen haben das Recht, der Übermittlung ihrer Daten durch die Einrichtung einer Übermittlungssperre zu widersprechen (§ 50 Abs. 5 BMG). Wer bereits früher einer entsprechenden Übermittlung widersprochen hat, braucht nicht erneut zu widersprechen; die Übermittlungssperre bleibt bis zu einem schriftlichen Widerruf gespeichert. Wahlberechtigte, die ab sofort von diesem Recht Gebrauch machen möchten, können dies über das Rathaus-Service-Portal www.maisach.de/rathaus-service-portal beantragen. **Gemeinde**

HEOS IHR IMMOBILIEN-PARTNER in zweiter Generation!

Mieten • Kaufen • Vermitteln • Finanzieren
Hausverwaltungen • Grundstücksentwicklungen

Wir vermitteln Heimat!

Sie möchten Ihre Immobilie professionell verkaufen/vermieten?
Rufen Sie uns an! **08141 3 60 60**

mehr als 50 Jahre HEOS

Schulstr. 15 • 82223 Eichenau • FAX: 08141 8 03 83 • info@heos.de • www.heos.de

Meisterbetrieb

Malerbetrieb

STEFAN PARTSCH

Ihr Innungsfachbetrieb aus der Region.

Malerbetrieb Stefan Partsch
82216 Maisach – Rottbach
Schmiedstraße 10
Mobil 0163 / 2640 544

Tel. 08135 / 9917 391
Fax 08135 / 8849
info@malerbetrieb-partsch.de
www.malerbetrieb-partsch.de

Der Bürgermeisterbrief – Haushaltsplanung für zukunftsfähige Gemeinde**Gute Lebensgrundlage und soziale Ausgewogenheit**

Liebe Mitbürgerinnen und Mitbürger,

am 10. Februar wurde der Finanzhaushalt der Gemeinde Maisach im Gemeinderat abschließend beraten und beschlossen. Nach der Prüfung durch das Landratsamt auf Rechtmäßigkeit ist die freigegebene Finanzplanung die Arbeitsgrundlage für Verwaltung und Gemeinderat. Schon bei den ersten Überlegungen, welche Investitionen geleistet und welche Impulse gesetzt werden sollen, war es wichtig, besonders auf aktuelle Herausforderungen zeitnah zu reagieren.

Durch solide Haushaltsplanung negative soziale Folgen abfedern Haushaltsplanung – die Steuerung von Investitionen und Zuschüssen – beinhaltet neben dem Erhalt des Vorhandenen, die Möglichkeit, ja die Verantwortung, den beschriebenen negativen Folgen für die einzelnen Altersgruppen, aber auch für die Bevölkerung im Gesamten, soweit es möglich ist, entgegenzuwirken. Dieser Grundgedanke

war bei den Haushaltsberatungen auch mein Leitmotiv.

Unsere hohe finanzielle Leistungsfähigkeit soll vorrangig dafür eingesetzt werden, durch Investitionen und Zuschüsse das soziale Umfeld sowie Angebote in den Bereichen Bildung, Bewegung, Betreuung und Begegnung so weiterzuentwickeln, dass pandemiebedingte Fehlentwicklungen weitgehendst vermieden oder wieder beseitigt werden können. Bei einer soliden Haushaltsführung können Mittel nur soweit verplant und ausgegeben werden, wie es die finanzielle Leistungsfähigkeit erlaubt.

Strategische Gewerbepolitik tragfähig

Auch im zweiten Pandemiejahr bestätigt sich einmal mehr die Tragfähigkeit der strategisch überlegten Gewerbepolitik des Gemeinderats. Durch sie haben wir nicht nur eine gute zukunftsfähige Unternehmensstruktur in der Gemeinde geschaffen. Damit verbunden sind auch ein starkes Arbeits- und Ausbildungsplatzangebot sowie gute Gewerbesteuererinnahmen.

Neben der Einkommenssteuer ist die Gewerbesteuer die wichtigste Einnahmenquelle. Ohne diese wäre die Aufrechterhaltung von freiwilligen Leistungen im kulturellen, sozialen und ökologischen Bereich nicht möglich.

Dank an Erwerbstätige und Unternehmen

Deshalb möchte ich mich an dieser Stelle nicht nur bei allen sehr herzlich bedanken, die gerade in Zeiten der Pandemie un-

ter erschwerten Bedingungen ihre Arbeitskraft, ihre Kreativität und ihren Fleiß in unseren Wirtschaftsprozess einbringen, sondern auch bei den Unternehmern, die die Grundlage für Ausbildungs- und Arbeitsplätze sowie für Steuerkraft schaffen.

Solide Finanzlage geschaffen

Die momentane finanzielle Situation der Gemeinde Maisach kann als gut bezeichnet werden. Neben zufriedenstellenden Einnahmen konnten trotz laufender Investitionen ansehnliche Rücklagen geschaffen und die Verschuldung niedrig gehalten werden.

Wie wichtig ein solider Rücklagenstand und eine geringe Verschuldung sind, wird für Sie, unserer Mitbürgerinnen und Mitbürger, in den nächsten Jahren immer mehr erkennbar werden. Die steigende Inflation und hohe Energiepreise werden jeder Kommune erhebliches finanzielles Leistungsvermögen abverlangen. Ziel seit Jahren war es, eine finanzielle Basis zu schaffen, die es ermöglicht, die Sanierung und Erneuerung unserer gemeindlichen Gebäude und Anlagensubstanz neben weiteren Investitionen leisten zu können - und das, ohne die Menschen in unserer Gemeinde dabei finanziell stärker beteiligen zu müssen. So wie es sich jetzt trotz der Krise abzeichnet, war und ist unser Bestreben erfolgreich.

Notwendige Investitionen erfordern gute Finanzbasis

Die gute Finanzbasis ist im besonderen Maße notwendig, weil die Gemeinde Maisach vor einer Reihe von hohen Investitionen im Bereich unserer Pflichtaufgaben steht, die in den nächsten acht bis zehn Jahren geleistet werden müssen. Auf der Grundlage unserer vorhandenen Einkommensstruktur und unserer finanziellen Ausstattung können wir – sofern die Wirtschaft keinen weiteren Einbruch mehr erleidet – diese gesichert angehen. Eine Auflistung der anstehenden Pflichtaufgaben und der freiwilligen Leistungen können Sie auf unsere Homepage unter Haushaltsplanung in meiner Haushaltsrede nachlesen. Die Investitionen in Bereich von Pflichtaufgaben, im Umfang von derzeit über 70 Millionen Euro, sind Aufgaben, die wir nicht einfach zurückweisen oder vernachlässigen können, ohne Schaden für viele Einzelne in unserer Bevölkerung oder an der Gebäudesubstanz zu verursachen.

Freiwillige Leistungen nur bei hoher finanzieller Leistungsfähigkeit

Unsere finanzielle Leistungsfähigkeit lässt es derzeit noch zu, über die Pflichtaufgaben hinaus freiwillige Leistungen einzuplanen. Das Volumen der freiwilligen Leistungen rein im investiven Bereich liegt im oben genannten Planungszeitraum bei derzeit über 10 Millionen Euro.

Freiwillige Leistungen Umwelt- und Klimaschutz

Nicht vergessen dürfen wir dabei die Finanzierung aller Maßnahmen für den Umwelt- und Klimaschutz, die Energiewende, den Energienutzungsplan, den Ausbau der DSL-Versorgung und die Mobilitätswende. Auch wenn es aus Gründen des Erhalts unserer Lebensgrundlagen eine Pflichtaufgabe sein müsste, so zählt das alles formal zu den freiwilligen Leistungen einer Gemeinde. Sie dürfen nur dann geleistet werden, wenn die Erfüllung der Pflichtaufgaben gewährleistet ist, was wir derzeit sehr gut darstellen können.

Finanzierung einer leistungsfähigen Verwaltung

Neben der Investitionstätigkeit unsere Gemeinde ist auch die finanzielle Fähigkeit notwendig, wachsende Aufgaben und Prozesse innerhalb der Verwaltung leisten zu können. Seit einigen Jahren wachsen die zusätzlichen Aufgaben, die immer aufwendigeren Prozesse und Verfahren. Das bedeutet einen stetigen Bedarf an zusätzlichem Personal in der Gemeindeverwaltung, im Bauhof und im Wasserwerk.

Immer mehr Aufgaben werden von Bund und Land an die Städte und Gemeinden übertragen. Das bedeutet nicht nur eine weitere finanzielle Belastung, sondern auch einen höheren Verwaltungsaufwand.

Dank

Deshalb danke ich allen unseren Mitarbeiterinnen und Mitarbeitern in der gesamten Organisation „Gemeinde Maisach“ sehr herzlich. Die hohe Bereitschaft trotz Pandemie leistungsstark und bürgerorientiert weiterzuarbeiten, verdient nicht nur Erwähnung, sondern auch Anerkennung.

Mein Dank gilt auch allen Fraktionen für den konstruktiven Austausch und das faire Ringen im Rahmen der Haushaltsberatungen um die besten Entscheidungen. Jede Fraktion hat

ihre eigenen politischen Schwerpunkte.

Das erkennbare Ziel von allen ist aber das gleiche - das Streben danach, dass unsere Gemeinde Maisach weiterhin eine zukunftsfähige, lebenswerte Gemeinde bleibt, in der unseren Mitbürgerinnen und Mitbürgern gute Lebensgrundlagen in sozialer Ausgewogenheit ermöglicht werden.

Bei allem, was wir in den letzten zwei Jahren an negativen Auswirkungen der Pandemie in unterschiedlicher Ausprägung erdulden mussten, Ihre Gemeinde hat positive Perspektiven erarbeitet. Diese werden es ermöglichen, die gute Weiterentwicklung fortzusetzen, um Lebensqualität und sozialen Ausgleich für Sie alle wahrnehmbar zu machen.

Blicken wir gemeinsam mit positiven Gedanken in die nahe Zukunft.

Mit den besten Grüßen aus dem Rathaus

Hans Seidl
1. Bürgermeister

IMPRESSUM

Das Mitteilungsblatt der Gemeinde Maisach erscheint monatlich als Beilage zum Fürstenfeldbrucker Tagblatt und wird zusätzlich an den Folgetagen des Erscheinungstermins kostenlos an alle Haushalte innerhalb des Gemeindegebietes verteilt.

Zeitungsverlag Oberbayern, Fürstenfeldbrucker Tagblatt, Stockmeierweg 1, 82256 Fürstenfeldbruck

Verantwortlich im Sinn des Presserechts für den Teil „Aus dem Rathaus“ ist der 1. Bürgermeister der Gemeinde Maisach, Hans Seidl.

Redaktion für den Teil „Aus dem Gemeindeleben“: Hans Kürzl, Telefon 08141/400129, Fax 08141/400122, E-Mail: mtb@ffb-tagblatt.de.

Anzeigen: Markus Hamich, Telefon 08141/400132, Fax 08141/44170, E-Mail: anzeigen@ffb-tagblatt.de

Druck: Druckhaus Dessauerstraße
Namentlich gekennzeichnete Artikel geben ausschließlich die Meinung der jeweiligen Verfasser wider.

Alle Angaben in dieser Ausgabe sind mit Stand vom 25. Februar 2022 (um 12 Uhr) abgedruckt. Für deren Richtigkeit und Vollständigkeit sind ausschließlich die jeweiligen Vereine, Organisationen oder Einrichtungen verantwortlich. Kurzfristige Änderungen sind vorbehalten und den regionalen Medien zu entnehmen.

Das Mitteilungsblatt der Gemeinde Maisach erscheint das nächste Mal am

7. April 2022

Anzeigenschluss: 28. März 2022

Sie möchten mit einer Anzeige Ihrer Firma dabei sein?
Anruf genügt – wir beraten Sie gerne und unverbindlich!

Markus Hamich

Tel. 0 81 41 / 400 132

Fax 0 81 41 / 400 131

www.ffb-tagblatt.de

fuerstenfeldbruck@merkurtz.media



Ansprechpartner in der Gemeinde

1. Bürgermeister Hans Seidl	Tel. 08141/937-223
<hr/>	
Allgemeine Verwaltung	
Geschäftsleiter	Tel. 08141/937-222
Fragen zum Mitteilungsblatt	Tel. 08141/937-266
Sachgebietsleiter Ordnungsamt	Tel. 08141/937-248
Leiterin Standesamt	Tel. 08141/937-242
Passangelegenheiten/Gewerbeamt/Friedhofsverwaltung/ Fundbüro	Tel. 08141/937-299
Soz. Angelegenheiten, Rentenberatung	Tel. 08141/937-246
Asyl/Obdachlosenunterbringung	Tel. 08141/937-259
Sachgebietsleiterin Bildung, Betreuung, Feuerwehr, Kultur und Sport	Tel. 08141/937-226
Gerätewart Feuerwehr	Tel. 08141/937-264
Umweltbeauftragter	Tel. 08141/937-260
Bauamt	
Leiterin	Tel. 08141/937-210
Bauanträge	Tel. 08141/937-215
Grundstücksangelegenheiten, Leitung Allgemeine Bauverwaltung	Tel. 08141/937-213
Bauleitplanung/Bebauungspläne	Tel. 08141/937-212
Leitung Technische Bauverwaltung	Tel. 08141/937-216
Grünflächen/Spielplätze	Tel. 08141/937-219
Finanzverwaltung	
Leiterin	Tel. 08141/937-237
Abteilungsleiterin	Tel. 08141/937-237
Gewerbe-/Grundsteuer	Tel. 08141/937-235
Sozialwohnungen	Tel. 08141/937-232

So erreichen Sie die Gemeinde:

Gemeinde Maisach,
Schulstraße 1, 82216 Maisach oder Postfach 15, 82212 Maisach
Telefon 08141/937-0, Telefax 08141/937250,
E-Mail: info@maisach.de, Homepage www.maisach.de

Öffnungszeiten:

Montag bis Freitag von 8 bis 12 Uhr,
zusätzlich donnerstags 14.30 Uhr bis 18 Uhr.

Mit der Maus ins Rathaus



Einen besonderen Service für die Bürger der Gemeinde Maisach bietet das Rathaus-Service-Portal. Viele Behördengänge, wie zum Beispiel Führungszeugnisse oder Meldebescheinigungen können auch online unter www.maisach.de beantragt werden. Ihre Vorteile:

- 24-Stunden-Service
- Sichere und geschützte Datenübertragung
- Zeitersparnis;
- Internetzugang reicht
- Ausfüllhilfe durch elektronischen Dialog
- Bequem und sicher mit Lastschrift bezahlen **Gemeinde**

Sprechstunden von Bürgermeister Hans Seidl

Erster Bürgermeister Hans Seidl bietet eine Sprechstunde im Bürgerzentrum Gernlinden an. Sie findet dort immer am ersten Donnerstag im Monat von 10 bis 11 Uhr statt. Eine Anmeldung ist nicht erforderlich.

Die nächsten Bürgersprechstunden in Gernlinden finden am 3. Februar sowie am 3. März statt. Selbstverständlich steht der Erste Bürgermeister während der Dienstzeit für Telefongespräche auch kurzfristig zur Verfügung.

Darüber hinaus können bei Bedarf auch Termine für persönliche Gespräche während der üblichen Dienstzeit im Rathaus unter Telefon: 08141/937-223 bei Frau Reiter vereinbart werden. Jeweils am ersten Donnerstag im Monat bietet der Erste Bürgermeister außerhalb der Dienstzeit von 18 bis 19 Uhr im Gemeindezentrum in der Riedlstraße 3 (nach Anmeldung bei Frau Reiter) Termine für persönliche Gespräche an. **Gemeinde**

Jugendbegegnungsstätte mit Nachmittagsbetreuung

Öffnungszeiten für die Nachmittagsbetreuung: Montag bis Donnerstag von 12 bis 16 Uhr.
Offener Betrieb Jubs: Montag, Dienstag, Donnerstag und Freitag 16 bis 20 Uhr.
Angeboten wird bei der Nachmittagsbetre-

ung für Schüler der fünften bis zehnten Klassen, Hausaufgabenbetreuung und Freizeitgestaltung. Anschließend steht das Haus für alle Jugendlichen des Gemeindegebietes zur Verfügung.

Nähere Informationen erhalten Sie unter der Telefonnummer 08141/95353.

Rentenservice: Beratung und Hilfe

Im Rathaus Maisach, Zimmer E 17 - Anbau, steht Ihnen Frau Tagsold während der allgemeinen Öffnungszeiten in allen Rentenangelegenheiten wie Antragsaufnahme, Kontenklärung und Beratung zur Verfügung. Terminvereinbarung bitte unter 08141/937-246

oder E-Mail: a.tagsold@maisach.de
Unter 08141/94733 berät der Versichertenberater der Deutschen Rentenversicherung Bayern Süd (früher LVA Obb.) Gerhard Gollwitzer derzeit nur telefonisch gesetzlich Versicherte und deren Hinterbliebene. **Gemeinde**

Kostenlose Energieberatung

Die Gemeinde Maisach und Ziel 21 bieten kostenlose Energieberatung für Gemeindegänger/innen. Qualifizierte Energieberater von Ziel 21 bieten mit Unterstützung der Gemeinde eine produktneutrale Beratungsleistung

an. Coronabedingt können Beratungen derzeit nur telefonisch durchgeführt werden. Terminvereinbarung unter Telefon 08141/519-225 (Montag bis Donnerstag von 8.30 – 12 Uhr), per Mail info@ziel21.de **Ziel 21**

Gemeindebücherei

Sie erreichen uns unter der folgenden Anschrift: Riedlstraße 3, 82216 Maisach, Telefon 08141/937270, Fax: 08141/937271, E-Mail: buecherei@maisach.de
Öffnungszeiten:

Dienstag	14 bis 19 Uhr
Mittwoch	9 bis 14 Uhr
Donnerstag	14 bis 19 Uhr
Freitag	14 bis 20 Uhr

Leiterin: Beate Seyschab
Internet unter www.maisach.de:
Online-Mediensuche für alle Bücher, Zeitschriften, CD usw. **Gemeindebücherei**

Wohnraum gesucht

Die Gemeinde Maisach sucht laufend Wohnraum für Bürger der Gemeinde, deren Miete vom Jobcenter bezahlt wird. Darüber hinaus mietet die Gemeinde in Einzelfällen auch Wohnungen als Hauptmieter an, die sie dann untervermietet. Wenden Sie sich bitte an die Gemeinde Maisach, Frau Würfel, Telefon 08141/937232. **Gemeinde**

Mitteilungsblatt

Die nächste Ausgabe des Mitteilungsblatt erscheint am Donnerstag, 7. April 2022, Verteilungstermin ist der 8. und 9. April 2022. Der Redaktionsschluss liegt am 23. März 2022. Texte und Fotos für diese Ausgabe bitte an die Gemeindeverwaltung Maisach, E-Mail: s.leix@maisach.de.
Die übernächste Ausgabe erscheint am 5. Mai 2022.

Sozialfonds

Die Gemeinde Maisach verfügt über einen Sozialfonds, der schnelle und wenig bürokratisch Hilfe in Notfällen leisten soll. Sollten Sie sich finanziell in einer akuten Notlage befinden, die durch einen einmaligen Beitrag überbrückt werden kann, wenden Sie sich an die Gemeinde Maisach. Der Verwendungszweck muss nachweisbar, nachvollziehbar und nicht von weiteren Mitteln der Sozialhilfe abgedeckt sein. Wir bitten auch Nachbarn, Freunde und Bekannte gegebenenfalls eine akute Bedürftigkeit von Dritten zu melden. Bitte nehmen Sie im Bedarfsfall Kontakt auf unter 08141/937-221 oder E-Mail c.lindenmueller@maisach.de. **Gemeinde**

Sie suchen nach einer neuen beruflichen Herausforderung und wünschen sich einen Arbeitgeber, der Ihre Qualifikationen wertschätzt und Ihren täglichen Einsatz angemessen würdigt?

Die 2006 gegründete Firma APT Pätzold GmbH & Co. KG hat sich auf alle Arbeiten rund um das Thema Wasserschadenbeseitigung spezialisiert und legt großen Wert auf eine vertrauensvolle, langjährige Zusammenarbeit mit seinen Kolleginnen und Kollegen.

Wir verabschieden einen langjährigen Mitarbeiter in den wohlverdienten Ruhestand und suchen ab sofort als Projektleitung für die Wasserschadenbeseitigung inkl. Renovierungsarbeiten einen

Bauingenieur / Bautechniker (m/w/d)

oder

Fliesenlegermeister / Maurermeister (m/w/d)

Die ausführliche Stellenbeschreibung finden Sie auf unserer Homepage www.ap-trocknungspartner.de/karriere.

Wir freuen uns auf Ihre Bewerbung!



APT Pätzold GmbH & Co. KG
Pfarrer-Dippel-Straße 2
82216 Maisach

bewerbung@apt-trocknungspartner.de

www.ap-trocknungspartner.de

Freiwillige für Ramadama-Aktion gesucht

Ein „Frühjahrsputz“ wird auch in diesem Jahr wieder von der Gemeinde geplant. Die Aufräumaktion findet am Samstag, den 2. April, statt. Den Sammlern werden Restmüllsäcke zur Verfügung gestellt. Vereine oder Einzelpersonen, die sich am „Ramadama“ im öffentlichen Raum beteiligen möchten oder weiteren Informationsbedarf haben, wollen sich bitte bis zum 28. März im Rathaus bei Eugen Bachhuber per Mail an e.bachhuber@maisach.de oder unter Telefon 08141-937-260 melden. Er wird Sie

darüber informieren, wo Sie die Restmüllsäcke erhalten und wo sie diese zur Entsorgung bereitstellen können.

Text/Foto: Gemeinde



Damals – Maisach vor 50 Jahren: Wunsch nach Fernsprechstellen

Für heute schon für viele unbekannt – „öffentliche Fernsprechkabellen“. Der Gemeinderat wurde 1972 darüber informiert, dass sobald der erste Anschluss in Maisach wieder frei wird, die Möglichkeit zur Errichtung einer weiteren öffentlichen Fernsprechkabellzelle gegeben ist. Diese soll an der Überacker Straße errichtet werden. Der Gemeinderat sprach sich dann einstimmig dafür aus, neben der bestehenden Zelle an der Post eine weitere an der Überacker Straße sowie eine am Bahnhof zu errichten. Eine vierte Fernsprechkabellzelle soll – sofern möglich – in Höhe Frauenstraße/Wielandstraße errich-



tet werden. In Gernlinden soll zusätzlich zu den öffentlichen Telefonzellen bei Lebensmittel Schwind in der Ganghoferstraße und an der Sparkasse in der Bahnhofstraße eine weitere auf dem gemeindlichen Grundstück an der Maisacher Straße errichtet werden. Eine entsprechende Eingabe an das Fernmeldeamt soll erfolgen. Von dort kam die Antwort, dass die Telefonzelle Maisacher Straße in Gernlinden erst 1973 errichtet werden kann. Für Maisach ist im Bereich der Sudetenstraße keine Aufstellung eines Münzfernsprechers erforderlich.

Gemeindearchiv

Verkauf von Fundrädern auf dem Rathausplatz

Schon recht eng wird es im Fahrradkeller des Rathauses. Dort lagern seit mindestens sechs Monaten zehn Fahrräder, die von ihren Eigentümern trotz Bekanntgabe nicht abgeholt wurden. Das Fundamt veranstaltet deshalb eine Verkaufsaktion am Dienstag, 15. März von 14 bis 15.30 Uhr auf dem Rathausplatz.



Die zum Verkauf stehenden Fahrräder befinden sich in sehr unterschiedlichem Zu-

stand – von sehr hochwertig bis platt oder reparaturbedürftig. Die Preise beginnen dementsprechend für einen Drahtesel bei 20 Euro. Das sehr hochwertige Fahrrad weist zudem nur wenige Gebrauchsspuren auf und wird deshalb auch zu einem angemessenen Preis angeboten werden.

Für den Fall, dass jemand

sein Fahrrad vermisst und es unter den Fundrädern wiedererkennt, wird es kostenfrei ausgehändigt, wenn ein Nachweis in Form einer Rechnung, eines Fahrradpasses eines Fotos oder sonstigen Hinweis auf den Eigentümer vorgelegt werden kann.

Eine Vorabbesichtigung oder Auskünfte zum Angebot sind aus Zeitgründen leider

nicht möglich. Im Fundamt warten darüber hinaus etliche Schlüssel, Kleidung, Taschen und sonstige Gegenstände auf ihre Besitzer. Die Fundschaften der letzten Wochen sind regelmäßig im Mitteilungsblatt der Gemeinde veröffentlicht. Für alle Fundgegenstände gilt eine Aufbewahrungsfrist von sechs Monaten.

Text/Foto: Gemeinde

Kunststoffmobil

In folgenden Ortsteilen der Gemeinde können leere Kunststoffverpackungen, Getränkekartons, Aluminium und Styropor regelmäßig beim so genannten Kunststoffmobil abgegeben werden. Halteplätze und Annahmezeiten:

Überacker, Parkplatz Sportplatz, Samstag 9.30 bis 10.30 Uhr;
Rottbach, kleiner Wertstoffhof am Feuerwehrhaus Samstag 10.45 bis 11.45 Uhr;

Germerswang, kleiner Wertstoffhof, am Feuerwehrhaus, Samstag 12 bis 13 Uhr.

Es gelten folgende Hygieneauflagen: Im Wartebereich ist ein Mindestabstand von eineinhalb bis zwei Metern einzuhalten, Personal und Anlieferer müssen eine FFP2-Maske tragen und in den Sammelbereich darf nur einzeln eingetreten werden.

Abfallwirtschaftsbetrieb des Landkreises (AWB)

Fundsachen geltend machen

- ★ Schlüssel, Marke: Abus, Dr. Josef-Thiel-Weg 1, 17.01.
- ★ Halskette, Gold, Anhänger in Tropfenform, Gernlinden, Ganghoferstr./Nähe Friedhofsweg, 18.01.
- ★ Brille, Kunststoff, schwarze Bügel/silberne Glaseinfassung, Parkplatz Gemeinde, Grünstreifen, 20.01.
- ★ Mountainbike, Yazoo, anthrazit, Flaschenhalter, Überacker Straße 13, 01.02.
- ★ Trekking-Rad, Trek 7000, blau, Am Vorfeld 1 (BMW-Gelände), 01.02.

- ★ Mountainbike, Mountec one, Propheze, weiß/schwarz, Am Vorfeld 1 (BMW-Gelände), 01.02.
 - ★ Brille, Kunststoff, rot, Bürgerbüro, 01.02.
 - ★ Citybike, Holland-Rad, propheze, City Line CC-300, grau, 26 Zoll, Sportplatz Maisach, 02.02.
 - ★ Kindergeldbörse, rosa/pink, Klettverschluss, Mühlfeldstraße, 07.02.
- Die Besitzer werden gebeten, ihre Rechte umgehend bei der Gemeinde Maisach geltend zu machen.

Musikschulen

Musikschule Maisach/Gernlinden, www.kms-ffb.de, Susanne Ruscha
Telefon 0174/8109955, E-Mail: maisach-gernlinden@kms-ffb.de

Musikalische Ausbildung für alle Altersstufen

Blaskapelle Maisach e.V. www.blaskapelle-maisach.de
Andrea Turini, Telefon 0163/6874573, E-Mail: andreaturini@yahoo.de



Furtner
Malerbetrieb

...bewährte Qualität aus Tradition!

Tel. 08141-536577-7 • Fax 08141-536577-5 • Info@furtner-malerbetrieb.de
Tulpenstraße 11 • 82216 Maisach • Tel. 01 79 / 7 86 65 38 • www.furtner-malerbetrieb.de

ROBERT RENTZSCH

Heizung + Sanitär

Heizung + Sanitär + Solartechnik + Schwimmbadbau
+ Photovoltaikanlagen

Tel. 0 81 42 / 4 70 08 Fax 0 81 42 / 44 30 96

82216 Gernlinden, Hakenstraße 5, robert@rentzsch-heizungsbau.de

Sammlung von Problemmüll

Die nächste Sammlung findet am Mittwoch, 30. März, in der Zeit von 14.00 Uhr bis 16.00 Uhr am Wertstoffhof, Am Strasserwinkel 2 statt.

Von Privathaushalten können folgende Abfallarten abgegeben werden:
Farben, Lacke, Verdüner, Lösungsmittel, Säuren, Beizen, Pflanzenschutzmittel, Schädlingsbekämpfungsmittel, Batterien, Leuchtstoffröhren, Energiesparlampen usw.
Für Altöl besteht eine Rücknahmepflichtung des Handels.

Abfallwirtschaftsbetrieb des Landkreises (AWB)

Der Haushalt der Gemeinde Maisach für das Jahr 2022

Haushalt 2022

Der Haushaltsplan für das Jahr 2022 wurde am 10. Februar vom Gemeinderat beschlossen. Für das laufende Jahr umfasst der Etat ein Gesamtvolumen von rund 76,5 Millionen Euro, wovon rund 40,1 Millionen Euro auf den Verwaltungshaushalt und 36,4 Millionen Euro auf den Vermögenshaushalt entfallen. Im Verwaltungshaushalt sind die laufenden Einnahmen und Ausgaben erfasst, im Vermögenshaushalt die Investitionen. Die Entwicklung des Haushaltsvolumens ist in der Grafik (rechts oben) dargestellt. Die Hauptausgabenposten des Verwaltungshaushaltes 2022 sind der Liste (Kasten unten rechts) zu entnehmen.

Verwaltungshaushalt

Einnahmen Verwaltungshaushalt
Finanziert wird der Verwaltungshaushalt 2022 zu 73 Prozent aus Steuereinnahmen in Höhe von rund 29,1 Millionen Euro. Die Gewerbesteuererinnahmen haben sich im abgelaufenen Jahr 2021 gegenüber dem Vorjahr wieder entgegen dem bayernweiten Trend nach oben entwickelt. Sie betragen 20,2 Millionen Euro (Vorjahr 11,758 Millionen Euro). Eingeflossen in dieses Ergebnis ist jedoch eine hohe Einnahme infolge einer Nachzahlung eines einzelnen Betriebs. Ein Teil der Gewerbesteuererinnahmen muss an den Bund und den Freistaat als Umlage abgeführt werden.

Von der Einkommensteuer, die jeder dazu Steuerpflichtige zu entrichten hat, erhält die Wohnsitz-Kommune einen Anteil von 15 Prozent. In 2020 war nach Jahren der Zuwächse erstmals wieder ein erheblicher Rückgang von fast 5 Prozent zu verzeichnen. Im vergangenen Jahr ist das Ergebnis wieder auf 11,153 Millionen Euro angestiegen (2020: 10,685 Millionen Euro), hat jedoch den Höchststand aus dem Jahr 2019 (11,196 Millionen Euro) noch nicht wieder erreicht. Die Entwicklung der Einkommensteuer ist wesentlich vom weiteren Verlauf der Corona-Pandemie und den damit einhergehenden wirtschaftlichen Auswirkungen abhängig.

Weitere Einnahmen der Gemeinde sind unter anderem staatliche Zuschüsse für die Kinderbetreuung (circa 3,942 Millionen Euro), die in voller Höhe an die Kinderbetreuungseinrichtungen weiterge-

geben werden. Aus Mieten und Pachten sowie Gebühren und Entgelten fließen Einnahmen in Höhe von etwa 1,278 Millionen Euro.

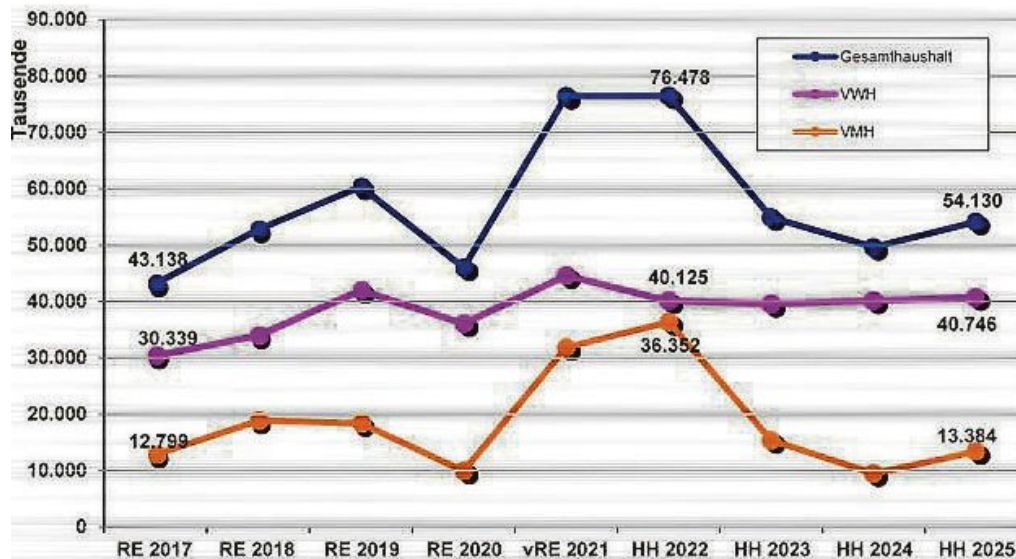
Ausgaben Verwaltungshaushalt
Alle laufenden Ausgaben des Verwaltungshaushalts müssen durch Einnahmen gedeckt sein. Den größten Posten bei den Ausgaben stellt die Kreisumlage dar. Sie beträgt in diesem Jahr 10,4 Millionen Euro (2021: 11,906 Millionen Euro). Die Kreisumlage muss an den Landkreis zur Finanzierung der gemeindeübergreifenden Maßnahmen und Einrichtungen wie zum Beispiel weiterführende Schulen und öffentlicher Personennahverkehr abgeführt werden. Die Höhe der Summe ist von der Steuerkraft der Gemeinde abhängig. Als Berechnungsgrundlage gilt das vorletzte Haushaltsjahr.

Die Kosten der **Kinderbetreuung** machen mit etwa 4,38 Millionen Euro den zweitgrößten Posten aus. Die gemeindlichen Gesamtkosten (ohne Zuschüsse von Bund und Freistaat) betragen im vergangenen Jahr über 3,24 Millionen Euro. Im laufenden Jahr wird mit Kosten in Höhe von etwa 4,38 Millionen Euro gerechnet.

Der Anstieg der Kosten ist unter anderem auf die Schaffung neuer Betreuungsplätze sowie die gemeindlichen beziehungsweise staatlichen Personalkostenzuschüsse zurückzuführen. Darüber hinaus müssen zusätzliche freiwillige Maßnahmen der Gemeinde zum Erhalt und der Gewinnung von neuem Personal teilweise von der Gemeinde aufgebracht werden.

Zusätzliche Aufgaben unter anderem durch die Investitionstätigkeit der Gemeinde, steigende Erfordernisse, neue Aufgabenfelder wie zum Beispiel Klimaschutz und zunehmend aufwendigere Verfahren erfordern mehr Personal sowohl in der Verwaltung als auch im handwerklichen Bereich. Mit etwa 6,486 Millionen Euro stellen die Personalausgaben (2021: 6,021 Millionen Euro) den drittgrößten Anteil am Verwaltungshaushalt dar.

Für den **Straßen-, Gebäude- und Grundstücksunterhalt** sind in diesem Jahr knapp 5 Millionen Euro eingeplant (2021: 2,826 Millionen Euro). Gedeckt wird damit der recht hohe laufende Aufwand für das Straßennetz einschließlich der Entwässerung. Darüber



Entwicklung Haushaltsvolumen: RE = Rechnungsergebnis; vRE = vorläufiges Rechnungsergebnis; HH = Haushaltsplan; VWH = Verwaltungshaushalt; VMH = Vermögenshaushalt.

ALLE GRAFIKEN: GEMEINDE MAISACH

hinaus schlagen erhebliche Aufwendungen für Instandhaltung der älteren Einrichtungen wie Kindertagesstätten, Feuerwehren, Bürgerzentrum, Schulen, Wasserwerk und Mietgebäude zu Buche.

Vermögenshaushalt

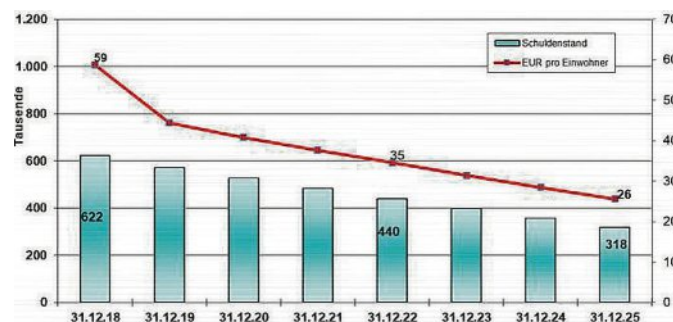
Im Regelfall müssen aus dem Verwaltungshaushalt Überschüsse zur Finanzierung von Investitionen im Vermögenshaushalt erzielt werden. Hauptquelle der Überschüsse sind die Steuereinnahmen (Gewerbe- und Einkommensteuer). Reichen die Überschüsse nicht aus, um den Vermögenshaushalt zu finanzieren, ist eine Entnahme aus Rücklagen oder eine Neuverschuldung notwendig.

Da die Gemeinde Maisach jedoch über Rücklagen in Höhe von rund 39,5 Millionen Euro verfügt, ist keine Neuverschuldung notwendig. Aus den Rücklagen werden in diesem Jahr etwa 26,533 Millionen Euro zur Finanzierung der geplanten Investitionen entnommen.

Auch in den Folgejahren 2023 bis 2025 werden nochmals Entnahmen von rund 12,23 Millionen Euro zur Finanzierung der geplanten Investitionen notwendig werden.

Einen Auszug der Ausgaben für größere geplante Investitionen finden Sie auf der Homepage.

Der **Schuldenstand** Ende 2022 wird sich auf rund 440.000 Euro (Ende 2021: 484.000 Euro) belaufen. Die Pro-Kopf-Verschuldung liegt dann bei 35 Euro je Einwohner (Ende 2021: 37 Euro) und somit erheblich unter dem Landesdurchschnitt.



Entwicklung Schulden und Pro-Kopf-Verschuldung

Der Schuldenstand wird sich auch in den Folgejahren reduzieren und zum Ende der Finanzplanung 2025 bei etwa 318 000 Euro liegen. (Grafik)

Den Vorbericht zum Haushaltsplan mit Grafiken und Tabellen sowie die Haushaltsreden des Ersten Bürgermeisters und der Fraktionen im Gemeinderat finden Sie auf der Startseite der Homepage unter www.maisach.de im Artikel Haushaltsplanung 2022 bis 2025 zum Herunterladen.

Gemeinde

Verwaltungshaushalt

Ausgaben (Auszug)	
Kreisumlage	10 400 000 Euro
Kinderbetreuung	4 378 000 Euro
Personalausgaben	6 486 300 Euro
Gebäude- und Straßenunterhalt	4 999 000 Euro
Gemeinde	

LBS

IHRE EXPERTIN vor Ort

Ihr Verkaufserfolg durch die LBS-Leistungsgarantie

- ✓ mit Finanzierungsprüfung der Interessenten
- ✓ mit professioneller Verkaufswertermittlung
- ✓ mit schneller und vertraulicher Abwicklung Ihres Auftrages und vieles mehr

Ich freue mich auf Ihren Anruf.

Barbara Bednarska

Selbständige Handelsvertreterin
Immobilienmaklerin (IHK)
LBS Gebietsdirektion München
Pucher Straße 8 · 82256 Fürstenfeldbruck
Tel. 08141 506010
barbara.bednarska@lbs-by.de



Immobilienvermittlung in Vertretung der



Auswertung Verkehrsüberwachung für den Monat Dezember 2021

Standort	Messdauer	Durchlauf Fahrzeuge	Anzahl der Verstöße	Zul. Geschwindigkeit	Höchstgeschwindigk.
Maisach, Mammendorfer Straße, ggü. Hs-Nr. 6	5 Std.	444	31	50 km/h	82 km/h
Maisach, Müllerstraße Vor Haus-Nr. 10 oder ggü.	5 Std.	31	3	30 km/h	49 km/h
Maisach, ST 2345, Estinger Straße, Einm. Gernlindener Straße	5 Std.	2919	59	50 km/h	73 km/h



Knospen Birnbaum FOTO: GEMEINDE

Anmeldung für das Schuljahr 2022/23 vom 14. bis 18. März 2022

Die Schulanmeldung findet im Jahr 2022 in der Woche vom 14. bis 18. März 2022 statt. Anzumelden sind alle Kinder, die im folgenden Schuljahr erstmals schulpflichtig werden, das heißt alle Kinder, die am 30.09.2022 sechs Jahre alt sein werden, also spätestens am 30. September 2016 geboren sind.

Anzumelden sind ferner alle Kinder, die im vorigen Jahr vom Besuch der Grundschule zurückgestellt oder als „Korridorkind“ noch nicht eingeschult wurden. Auf Antrag können auch alle Kinder

angemeldet werden, die in der Zeit vom 1. Oktober bis 31. Dezember 2016 zur Welt kamen. Auf Antrag mit schulpsychologischem Gutachten können Kinder, die in der Zeit ab 1. Januar 2017 geboren sind, angemeldet werden.

Die Pflicht zur Schulanmeldung besteht auch dann, wenn die Erziehungsberechtigten eine Zurückstellung beabsichtigen. In diesem Fall wird darauf hingewiesen, dass der Antrag auf Zurückstellung von der Schulleitung genehmigt werden muss.

Ebenfalls besteht Anmeldepflicht, wenn ein Wohnortwechsel ansteht.

Die Kinder müssen an der Grundschule, in deren Schulsprengel sie wohnen oder an einer staatlich genehmigten privaten Grundschule angemeldet werden. Das gilt auch dann, wenn die Erziehungsberechtigten die Genehmigung eines Gastschulverhältnisses beantragen wollen.

Bei Fragen im Zusammenhang mit der Einschulung stehen Ihnen die Schulleitungen und die Lehrkräfte gerne zur Verfügung.



Grundschule Maisach
Riedelstraße 4,
82216 Maisach
Schulleitung:
Frau Christine Jung
Telefon 08141/ 90182
www.gs-maisach.de



Grundschule Gernlinden
Bruder-Konrad-Straße 5,
82216 Gernlinden
Schulleitung:
Frau Sabine Schmidt
Telefon 08142/14640
www.gs-gernlinden.de

Mikrozensus 2022 startet – Interviewerinnen und Interviewer bitten um Auskunft

Der Mikrozensus ist die größte jährliche Haushaltsbefragung in Deutschland. Seit mehr als 60 Jahren befragen die Statistischen Ämter im gesamten Bundesgebiet jährlich etwa ein Prozent der Bevölkerung. Nach Angaben des Bayerischen Landesamts für Statistik in Fürth sind das rund 60 000 Haushalte im Freistaat. Sie werden im Verlauf des Jahres von geschulten Interviewerinnen und Interviewer

ern zu ihrer wirtschaftlichen und sozialen Lage befragt. Für den überwiegenden Teil der Fragen besteht nach dem Mikrozensusgesetz eine Auskunftspflicht. Die gewonnenen Daten sind eine wichtige Planung- und Entscheidungshilfe für Politik, Gesellschaft, Wirtschaft und Wissenschaft.

Im Jahr 2022 findet im Freistaat – wie im gesamten Bundesgebiet – wieder der Mikro-

zensus statt. Seit 1957 werden dafür jährlich ein Prozent der Bevölkerung unter anderem zu Bildung, Beruf, Familie, Haushalt und Einkommen, befragt. In dem jährlich wechselnden zusätzlichen inhaltlichen Schwerpunkt steht dieses Jahr das „Wohnen“ im Mittelpunkt. Der Mikrozensus umfasst gleichzeitig vier Erhebungen. Erstens: das eigentliche Mikrozensus-Kernprogramm. Zwei-

tens die Arbeitskräfteerhebung der Europäischen Union. Es folgen als drittes und viertes Element die europäische Gemeinschaftsstatistik über Einkommen und Lebensbedingungen sowie die Befragung der Europäischen Union zur Nutzung von Informations- und Kommunikationstechnologien in privaten Haushalten. Entsprechend werden die teilnehmenden Haushalte in vier Gruppen unterteilt, wobei jede Gruppe ein anderes Fragenprogramm beantwortet.

60 000 zufällig ausgewählt Haushalte Bayerns werden befragt

Die Befragungen zum Mikrozensus 2022 finden ganzjährig von Januar bis Dezember statt. In Bayern sind in diesem Jahr rund 60 000 Haushalte zu befragen. Hierbei bestimmt ein mathematisches Zufallsverfahren, welche Adressen für die Teilnahme ausgewählt werden. Einmal ausgewählt, nehmen die jeweiligen Haushalte in der Regel an vier Befragungen innerhalb von maximal vier Jahren teil.

Diesen Haushalten wird postalisch vor der eigentlichen Befragung ein Brief vom Bayerischen Landesamt für Statistik zugesandt. Darin werden sie über ihre Teilnahme am Mikrozensus informiert, verbunden mit einem Terminvorschlag für das telefonische Interview. Für

den überwiegenden Teil der Fragen besteht nach dem Mikrozensusgesetz eine Auskunftspflicht.

Befragung liefert Erkenntnisse für faktengestützte Planung und Entscheidung

Die Ergebnisse des Mikrozensus sind wichtige Planungs- und Entscheidungshilfen für Politik, Gesellschaft, Wirtschaft und Wissenschaft gleichermaßen. So wird beispielsweise für eine bedarfsgerechte Förderung des Wohnungsbaus die Information benötigt, in wie vielen Haushalten jeweils eine, zwei oder mehr Personen zusammenleben. Zudem entscheiden die erhobenen Daten mit darüber, wieviel Geldmittel Deutschland aus den Struktur- und Investitionsfonds der Europäischen Union erhält.

Auch Wissenschaft und Forschung, Verbände und Organisationen sowie Journalistinnen und Journalisten nutzen regelmäßig die Daten des Mikrozensus. Sie werden vom Bayerischen Landesamt für Statistik veröffentlicht und stehen damit allen interessierten Bürgerinnen und Bürgern zur Verfügung.

Im Internet finden Sie die Daten bereits abgeschlossener Erhebungen unter: https://www.statistik.bayern.de/statistik/gebiet_bevoelkerung/mikrozensus/index.html

Bayerisches Landesamt für Statistik

wieser KÜCHEN | 35 JAHRE
AUS LEIDENSCHAFT ZUR PERFEKTION

DIE SCHÖNSTEN FEIERN FINDEN IN DER KÜCHE STATT!

Jeder kennt das. Die Party findet in der Küche statt. Dieser Raum hat einfach etwas Besonderes. Wir bei wieserKÜCHEN begleiten Sie zu Ihrer perfekten Küche. Wir sorgen dafür, dass Ihre Küche auch wirklich Ihre Küche wird – etwas besonderes und perfekt für Ihre Bedürfnisse und Ihre Feste. Von der individuellen Planung bis zum termingerechten Aufbau durch unser eigenes Montageteam: wieserKÜCHEN schafft seit bald 40 Jahren den Lebensraum Küche.

Wir freuen uns auf Sie – und Ihre Küchenwünsche!

Persönlich. Professionell. Passend.

wieserKüchen, Zadarstr. 6a, 82256 Fürstenfeldbruck, Tel. 08141 26001, www.wieser-kuechen.de

Anmeldeverfahren für die Mittagsbetreuungs- und Hortplätze in der Gemeinde Maisach für 2022/23

Die Voranmeldungen für die Betreuungsplätze in den Mittagsbetreuungen und den Horten im Gemeindegebiet ab September 2022 werden ausschließlich in den jeweiligen Betreuungseinrichtungen der Gemeinde Maisach angenommen. Diese entscheiden eigenverantwortlich in Abstimmung mit

der Gemeinde und den anderen Einrichtungen über die Platzvergabe.

Eine Übersicht der Einrichtungen finden Sie auch unter www.maisach.de/BildungundSoziales/Kindebetreuung.

Voranmeldbogen ab 14. März 2022: Die Anmeldebögen sind bei den einzelnen Einrichtungen erhältlich.

Anmeldefrist bis 22. April 2022: Bitte beachten Sie, dass die Anmeldungen für die Mittagsbetreuungs- und Hortplätze bis spätestens 22. April 2022 bei Ihrer Wunsch-einrichtung abzugeben sind. Sollten die Anmeldungen nicht rechtzeitig in den Einrichtungen vorliegen, können Sie bei der Platzvergabe

nicht berücksichtigt werden und kommen auf die Warteliste.

Versand Zu- und Absagen 13. Mai 2022: Die Zu- und Absagen der einzelnen Einrichtungen werden einheitlich am 13. Mai 2022 verschickt.

Kontakt: Bei Fragen rund um das Thema der Anmeldung wenden Sie sich bitte

an die Einrichtungen selbst. Die Liste der Kontaktdaten der Einrichtungen finden Sie untenstehend.

Wichtig: Das Anmeldeverfahren für die Krippen- und Kindergartenplätze in der Gemeinde ist abgeschlossen. Es werden hierzu keine Anmeldungen mehr angenommen. **Gemeinde**

Ansprechpartner der Mittagsbetreuungs- und Horteinrichtungen Maisach/Gernlinden

Einrichtung	Ansprechpartner	Anschrift	Telefonnummer	E-Mail
AWO Kinderhort Gernlinden	Frau Pancic	Buschingstr. 8, 82216 Gernlinden	08142 / 28 46 714	kinderhort.gernlinden@awo-obb.de
Kinderhort Maisach Emmaus	Frau Lange	Pfarrer-Betzl-Str. 1, 82216 Maisach	08141 / 30 59 74	marion.lange@diakoniefb.de hort-maisach@diakoniefb.de
AWO Kinderhaus Zauberberg Gernlinden	Nathalie Göler von Ravensburg	Gebrüder-Grimm-Weg, 82216 Gernlinden	08142 / 44 45 890	zauberberg.maisach@kita.awo-obb.de Susanne.Brandner@nbh-maisach.de
Mittagsbetreuung Maisach	Frau Brandner	Riedlstr. 6, 82216 Maisach	08141 / 5272771	info@nbh-maisach.de Susanne.Brandner@nbh-maisach.de
Mittagsbetreuung Gernlinden	Frau Brandner	Sportstraße 12, 82216 Gernlinden	08142 / 443612	info@nbh-maisach.de

Versammlungs- und Veranstaltungstermine

■ Bürgerversammlungen

In der Februar-Ausgabe des Mitteilungsblattes wurde bekannt gegeben, dass die für Ende März geplanten Bürgerversammlungen aufgrund der unsicheren Corona-Pandemie-Lage verschoben werden. Nach derzeitigem Stand sind nun für das Jahr 2022 folgende Termine geplant:

- ★ Montag, 9. Mai, Bürgerversammlung für Malching/Germerswang im Sportheim „Zum Angerwirt“ in Malching
- ★ Mittwoch 11. Mai, Bürgerversammlung für Maisach, Aula Mittelschule
- ★ Dienstag, 17. Mai, Bürgerversammlung für Gernlinden, Bürgerzentrum
- ★ Dienstag, 24. Mai, Bürgerversammlung für Überacker/Rottbach in der Sportgaststätte in Überacker

Beginn jeweils um 19.30 Uhr. Erster Bürgermeister Hans Seidl wird dabei einen Rechenschaftsbericht abgeben und über laufende beziehungsweise geplante Projekte informieren. Daneben steht ausreichend Zeit für Fragen und Diskussion zur Verfügung.

Bei den Bürgerversammlungen werden auch die ausgearbeiteten Gemeinderäte der jeweiligen Orte öffentlich verabschiedet werden.

■ Informations-Veranstaltung Standort Turnhalle Gernlinden

Zu einer Informations- und Diskussionsveranstaltung zum Standort einer zusätzli-

chen Turnhalle in Gernlinden hatte Erster Bürgermeister Hans Seidl Ende November eingeladen. Pandemiebedingt musste auch diese Veranstaltung verschoben werden. Als neuer Termin ist Mittwoch, 27. April, um 19.30 Uhr geplant. Wo die Veranstaltung stattfindet, wird rechtzeitig bekannt gegeben.

■ Jahresgespräche mit Einrichtungen und Vereinen

Wie bereits angekündigt, plant Erster Bürgermeister Hans Seidl seine seit etlichen Jahren mit Einrichtungen, Vereinen und so weiter durchgeführten Jahresgespräche nun auf Jugendliche, Eltern sowie Senioren auszuweiten.

In einer ungezwungenen Runde können hierbei Anliegen und Anregungen an den Bürgermeister und die jeweils zuständigen Referenten/innen im Gemeinderat herangetragen werden. Folgende Termine sind geplant:

- ★ Samstag, 21. Mai, 14 bis 15 Uhr, Jahresgespräch für Eltern
- ★ Samstag, 21. Mai, 16 bis 17 Uhr, Jahresgespräch für Jugendliche (12 bis 18 Jahre)
- ★ Samstag, 28. Mai, 15 bis 16 Uhr, Jahresgespräch für Senioren ab 65 Jahren

Diese Gesprächsrunden sind für alle Gemeindegewohnerinnen und Bürger der jeweiligen Zielgruppen offen. Eine Anmeldung ist jedoch aus organisatorischen Gründen erforderlich. Wo die Veranstal-


tungen stattfinden und wie Sie sich anmelden können, erfahren Sie in der Mai-Ausgabe. Die Einladungen werden zu gegebener Zeit auch an den Anschlagtafeln im gesamten Gemeindegebiet ausgehängt.

■ Bürgerinformations-Radtour

Seine schon traditionelle Bürgerinformations-Radtour plant Bürgermeister Hans Seidl am Samstag, 16. Juli ab 9 Uhr. Nähere Informationen dazu werden rechtzeitig veröffentlicht. **Gemeinde**



Anemonen in Gesellschaft von Schneeglöckchen. FOTO: GEMEINDE



daniel bruckmeier
Farb- und Lacktechniker
Malermaler

Daniel Bruckmeier
Farb- und Lacktechniker
Malermaler

Rudolf-Diesel-Straße 8
82216 Gernlinden

Mobil: 0170 / 9680418
Tel.: 08142 / 4102527
Fax: 08142 / 5011086

info@d-bruckmeier.de
www.d-bruckmeier.de



mobilshop-maisach

Telekommunikation nach Maß – ganz in Ihrer Nähe

- ▶ Alle großen Netzbetreiber
- ▶ Anbieterübergreifende Beratung
- ▶ Mobilfunk- und Festnetzverträge
- ▶ Verkauf von Handys, Tablets und Zubehör
- ▶ Handy-Reparatur-Annahme
- ▶ Handyversicherung
- ▶ Datenübertragung auf Ihr neues Handy





mobilshop-maisach
Bahnhofstr. 4
82216 Maisach
Tel.: +49 8141 89 09 288
E-Mail: info@mobilshop-maisach.com
www.mobilshop-maisach.com

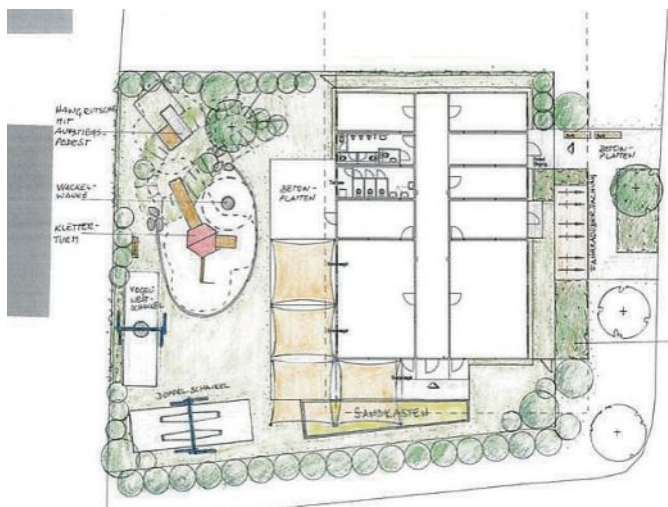
Unsere Öffnungszeiten:
Mo. - Fr. 09:00 - 18:00 Uhr
Sa. 09:00 - 13:00 Uhr

Kostenfreie Parkmöglichkeiten vor Ort

Modulkindergarten Am Strasserwinkel – Erstellung der Außenanlagen

Rechtzeitig zum Beginn des Kindergartenjahres 2021/2022 konnte der in kurzer Zeit aus dem Boden gestampfte Modulkindergarten Am Strasserwinkel den Betrieb aufnehmen. Aufgrund der Zeitknappheit für Planung, notwendiger Ausschreibungen und der Corona bedingten längeren Lieferzeit der Spielgeräte konnte der Außenbereich noch nicht angelegt werden. Gleichwohl ist der Außenbereich eingeschränkt nutzbar.

Auf der Terrasse, die im westlichen Bereich angelegt ist, können die Kinder mit mo-



bilen Spielgeräten ihren Spaß haben, zum Toben und Spielen steht die Freifläche bereit. Darüber hinaus liegen mehrere gemeindliche Spielplätze in der Nähe. Auf dem Weg dorthin können die Kinder zugleich die Gemeinde erkunden.

Zwischenzeitlich hat der Gemeinderat nach dem Ausschreibungsverfahren die Erstellung der Außenanlagen in Auftrag gegeben. Wenn ab April bei entsprechender Witterung sowie Lieferbarkeit der Spielgeräte und Materialien die Arbeiten durchgeführt

werden, können die Kleinen hautnah eine Baustelle erleben – sie werden dabei bestimmt oft ins Staunen kommen und ihre Freude haben. Vorgesehen sind unter anderem Schaukeln, Rutschen, ein Kletterturm und ein Sandkasten (siehe Skizze).

Nicht im Plan eingezeichnet ist eine Hütte, die aufgestellt wurde, um Spielgeräte unterzubringen. Die Kosten für die Errichtung der Außenanlagen samt Bepflanzung um die Kindertagesstätte belaufen sich auf etwa 127 000 Euro.

Text und Plan: Gemeinde

Graf-Toerring-Straße als Fahrradstraße ausgewiesen

Circa 25 Verkehrsschilder wurden aufgestellt, um die Graf-Toerring-Straße in Gernlinden zur Fahrradstraße umzuwidmen. Auf der neben Fußgängern stark von Radfahrern frequentierten Straße müssen Autofahrer nun auch besondere Rücksicht auf die Radler nehmen.

So ist es erlaubt, dass auch in Gruppen nebeneinander gefahren wird und die Radler das Tempo bestimmen. Allerdings ist es nicht er-



laubt, dass Radfahrer vorwiegend den Kraftfahrzeugverkehr behindern. Nach wie vor gilt sowohl für Fahrrad- und Kraftfahrzeugfahrer „Rechts vor Links“ sowie Tempo 30 als Höchstgeschwindigkeit.

Steigerung von Sicherheit und Attraktivität

Mit der Errichtung der Fahrradstraße, die im Juli vergangenen Jahres be-

schlossen wurde, sollen insbesondere die Verkehrssicherheit und die Attraktivität für die Radler erhöht werden. Witterungsbedingt und wegen Kapazitätsproblemen konnte die Umsetzung erst Anfang Februar in

Angriff genommen werden. Die Verwaltung wird nach einer gewissen Zeit der Etablierung im Umwelt-, Planungs- und Bauausschuss über die Erfahrungen der Fahrradstraße berichten.

Text und Foto: Gemeinde

Neue Fahrradständer am Bahnhof

Am Bahnhof in Maisach werden zusätzliche Abstellplätze für private Fahrräder installiert. Um diese Maßnahme realisieren zu können, wurden die Nutzer gebeten, ihre Räder von den bisherigen Fahrradständern am nördlichen Bahnhofsvorplatz sowie am kleinen Parkplatz auf der Südseite des Bahnhofs zu entfernen. Als Alternative können die beiden noch verbleibenden Fahrradständer direkt am Bahnhofsgebäude beziehungsweise Richtung großem Parkplatz genutzt werden. Fahrräder, die nicht rechtzeitig entfernt wurden, sind eingelagert worden. Diese können von den Eigentümern gegen Nachweis beim Fundamt ausgelöst werden.

Im Rahmen der Bike & Ride-Offensive des Bundes und der Deutschen Bahn erhält die Gemeinde Maisach eine Förderung, ebenso aus einem Programm der Bayerischen Staatsregierung. So können an drei neuen Standorten überdachte Ständer für etwa 215 Fahrräder installiert werden - einer am kleinen Parkplatz und zwei am Bahnhofsvorplatz. Ein Standort ist hier der Platz, an dem sich der etliche Jahre leerstehende Kiosk befand.

Um diese Maßnahme realisieren zu können, war es notwendig, zunächst mit der Deutschen Bahn einen Gestattungsvertrag abzuschließen und die Förderanträge zu stellen. Die neuen Fahrradabstellanlagen werden voraussichtlich ab 30. April nutzbar sein. Die Gemeinde bittet um Verständnis für die Unannehmlichkeiten, die bis dahin auf die Fahrradfahrer zukommen.

Gemeinde

Mietspiegel

Die Verwaltung weist darauf hin, dass die Gemeinde Maisach keinen Mietspiegel erstellt. Für ihre Mitglieder erteilen die Haus- und Grundbesitzervereine in Olching (www.haus-und-grund-olching.de, Telefon 08142/410543) und Fürstenfeldbruck (www.haus-und-grund-ffb.de, 08141/63476) sowie der Mieterverein Fürstenfeldbruck und Umgebung (www.mieterverein-ffb.de, Telefon 08141/91967) Auskünfte zu Mietpreisen.

Gemeinde

www.auto-maisach.de
Reparatur aller Fabrikate, Tankstelle, Tankautomat

RENAULT **AUTO WALTER** **KG** **bft**

82216 Maisach Rosenstr.2 Tel. 08141-90544

Jeder Ort lebt von guter Energie

100 % Ökostrom

Bruder Josef Götz OSB
Erzabtei St. Ottilien

stadtwerke fürstenfeldbruck

Jetzt wechseln:
oekostrom-ffb.de

Einfach für Sie nah.

Kanalbauarbeiten in der Brucker Straße

Bis längstens 15. April ist die Brucker Straße in Gernlinden wegen Kanalbauarbeiten gesperrt. Weil das Zeitfenster für diese witterungsabhängige Baumaßnahme im Auftrag des Amper-Verbands erst nach Drucklegung der Februar-Ausgabe feststand, konnte das Vorhaben nur über die Lokalpresse und die

Homepage der Gemeinde angekündigt werden. Dafür wird um Verständnis gebeten. Die Baustelle befindet sich im Bereich zwischen Goethestraße und Antonie-Wörner-Straße. Für Anlieger ist bis zur Baustelle frei. Für die Anwohner ist die Zufahrt auch im Baustellenbereich möglich. Wegen der Umleitung, die

auch die Buslinie 875 betrifft, ist sowohl in der Herbst- als auch in der Graf-Toerring-Straße ein einseitiges Halteverbot erlassen worden.

Die Haltestellen der Buslinie 875 „Bruder-Konrad-Straße“ und „Goethestraße“ müssen deshalb leider ersatzlos entfallen. Die Haltestelle „Bürgerzen-

trum“ wird in den Anfangsbereich der Merianstraße verlegt. Die Haltestelle „Herbststraße“ wird westlich der Einmündung Herbststraße/Maisacher Straße verlegt. Den detaillierten Umleitungsfahrplan finden Sie im entsprechenden Beitrag unter www.maisach.de

Text/Symbolfoto: Gemeinde



Fahrräder richtig sichern und registrieren

Um Diebstähle zu vermeiden, sichern Sie Ihr Fahrrad und lassen es bei der Polizeiinspektion registrieren! Ihr Fahrrad können Sie vor Ort bei der Polizeiinspektion Olching (Bahnhofstraße 18, Tel. 08142/2930) registrieren lassen. Damit können aufgefunden oder sichergestellte Fahrräder, auch wenn sie noch nicht als gestohlen gemeldet sind, schneller ih-

rem rechtmäßigen Besitzer zugeordnet werden.

Bitte bringen Sie dazu Ihren Ausweis, einen Eigentumsnachweis sowie die Fahrraddaten oder den Fahrradpass mit. Die Bayerische Polizei gibt folgende Tipps, um Ihr Fahrrad gegen Diebstahl zu schützen: ★ Sichern Sie ihr Fahrrad durch geeignete Fahrrad-Sicherungen gegen fremden Zugriff.

★ Lassen Sie Ihr Fahrrad codieren oder kennzeichnen Sie es individuell und dauerhaft. Die örtliche Polizeidienststelle oder der Fachhändler können Sie hierzu beraten.

★ Füllen Sie einen Fahrradpass aus und bewahren Sie diesen sicher auf. Neben der Papierform gibt es auch eine Fahrradpass-App, die für iPhone und Android verfügbar ist.

Weitere Informationen finden Sie auf der Homepage „Polizeiliche Kriminalprävention“ unter www.polizei-beratung.de/medienangebot/detail/25-raeder-richtig-sichern/.

Dort steht auch das Informationsfaltblatt der Polizei „Räder richtig sichern“ zum Download bereit.

Gemeinde/Foto: Polizei



Abfrage bei Hauseigentümern

Das Einwohnermeldeamt hat fast 6000 Briefe an Immobilieneigentümer verschickt, um die Anzahl der Personen abzufragen, die im jeweiligen Anwesen wohnen.

Die Abfrage erfolgt, um Abweichungen zwischen dem örtlichen Melderegister und den über den Zensus des Statistischen Landesamtes erfassten Zahlen aufzuklären.

Die Details dazu sind im entsprechenden Schreiben erklärt. Die Rückläufe sind äußerst erfreulich. Der Leiter des Ordnungs- und Sozialamtes Florian Wiesent bedankt sich dafür sehr

herzlich. Gleichzeitig bittet er darum, die Maßnahme zu unterstützen und die noch nicht erfolgten Meldungen bis 13. März der Gemeindeverwaltung zu übermitteln.

Weitere und detaillierte Hinweise zum Thema „Mikrozensus 2022“ finden Sie in einem gesonderten Artikel in dieser Ausgabe des Mitteilungsblattes auf Seite 6. **Gemeinde**

Hundeführerschein und Hundesteuer

Im Rahmen der Beratung zur Erhöhung der Hundesteuer wurde auch das Thema des Hundeführerscheins im Zusammenhang mit einer Steuerbefreiung angesprochen. Der Gemeinderat hatte sich dafür ausgesprochen, für den Erwerb des Hundeführerscheins eine Vergünstigung bei der Hundesteuer zu gewähren. Zwischenzeitlich hat die Gemeindeverwaltung eine entsprechende Änderungssatzung ausgearbeitet, die der Gemeinderat kürzlich beschlossen hat. Demnach wird Hundehalter, die ab 1. Januar 2021 freiwillig einen Hundeführerschein erworben haben, die Hundesteuer für ein Jahr erlassen. Eine Steuerbefreiung kann für jeden Hund eines Haushalts oder einer haushaltsähnlichen Gemeinschaft dabei nur einmal gewährt werden. Eine Steuerbefreiung wird jedoch nicht gewährt

- ★ für Kampfhunde oder
- ★ wenn gegen den Hundehalter für diesen Hund sicherheitsrechtliche Anordnungen bestehen oder
- ★ wenn der Hundeführerschein aufgrund einer gesetzlichen Verpflichtung abgelegt wurde oder
- ★ der Hundeführerschein bereits in einer anderen Gemeinde steuerbegünstigt berücksichtigt wurde.

Die Steuerbefreiung wird nur auf Antrag gewährt. Anträge müssen jeweils bis zum 31. Dezember gestellt sein. Wenn die Voraussetzungen vorliegen und damit ein positiver Bescheid erlassen wird, erfolgt die Steuerbefreiung im Folgejahr. Hundehalter die in den Jahren 2021 und 2022 einen Hundeführerschein erworben haben, können für das Jahr 2023 eine Steuerbefreiung erhalten, wenn der Antrag bis 31.12.2022 gestellt wird.

Welche Standards die Prüfung erfüllen und welche Angaben die Bescheinigung über die Prüfung (Hundeführerschein) enthalten muss, ist in der Satzung unter § 2a nachzulesen. Die Satzung ist auf der Homepage der Gemeinde Maisach veröffentlicht unter www.maisach.de hier unter Rathaus & Politik - Ortsrecht und dort bei den Downloads unter Hundesteuersatzung. Ziel der Satzungsänderung ist es, einen Anreiz zum Erwerb des Hundeführerscheins und damit einem besseren Miteinander zu schaffen. **Gemeinde**

Einrichtungen + Küchenstudio
Weiterempfohlen: Seit 1852

MOBEL FEICHT

Lindenstraße 6 · 82216 Maisach
Tel. 08141/90412 · www.moebel-feicht.de
Öffnungszeiten
Mo-Fr 9-12 u. 14-18 Uhr, Sa 9-13 Uhr
und nach Vereinbarung

HANRIEDER
Bestattung geht auch anders

NOCH EINMAL UNSER LIED HÖREN.
Bestattungen so einzigartig wie das Leben.

hanrieder.de

Autohaus HAAS

IHR PARTNER FÜR MOBILITÄT

Seit 01.10.2021 offizieller **Seat & Cupra Service Partner**

Verkauf von **Neu- und Gebrauchtwagen**

TOP-Beratung für Elektrofahrzeuge

Qualifizierter Service Partner für **Verbrennermotor- und Elektrofahrzeuge**

Unfallinstandsetzung mit **hauseigener Lackiererei**

Werner-von-Siemens-Str. 14 · 82140 Olching · Tel.: 08142 / 4831-0 · www.autohaus-haas.de

Die Gemeinde gratuliert langjährigem Gemeinderat

Seinen 75. Geburtstag konnte kürzlich Josef Strauß feiern. Im Namen der Gemeinde überbrachte Erster Bürgermeister Hans Seidl dem langjährigen Germerswanger Gemeinderat die Glückwünsche. Schon als Urgestein der Maisacher Kommunalpolitik kann der „Strauß Sepp“, wie ihn viele nennen, bezeichnet werden – von 1978 bis 2020 gehörte er dem Gemeinderat an und erwarb sich hohe Verdienste um das Gemeinwohl. Insbesondere die Germers-



wanger Dorfgemeinschaft und die Landwirtschaft lagen

ihm stets am Herzen. In seiner Funktion als Germerswanger Vereinsreferent, die er mit einer Unterbrechung acht Legislaturperioden mit viel Herzblut und Heimatliebe ausfüllte, machte er sich sehr um das Vereins- und Dorfleben verdient. Bürgermeister Hans Seidl wünschte Sepp Strauß, der sich nach wie vor für die Gemeindepolitik interessiert, weiterhin beste Gesundheit, Zufriedenheit und Freude.

Text/Foto: Gemeinde

90. Geburtstag in Überacker

Im Kreis ihrer Familie feierte Magdalena Schmid aus Überacker bei guter Gesundheit ihren 90. Geburtstag. Vize-Bürgermeister Roland Müller überbrachte die Glückwünsche der Gemeinde. Alle Personen auf dem Bild sind geimpft und waren getestet.



Gemeinde/Foto: privat

Auf Gültigkeit von Reisedokumenten achten

Nachdem Reisen wieder nahezu uneingeschränkt möglich ist, sollten Personalausweise, Reisepässe sowie Kinderreisepässe auf ihre Gültigkeit überprüft werden. Falls ein Ausweisdokument abgelaufen ist, ist umgehend und rechtzeitig ein neues zu beantragen. Die Bearbeitungszeit bei der Bundesdruckerei nimmt etwa drei bis vier Wochen in Anspruch.

Bei der Beantragung von Kinderreisepässen sowie von Reisepässen bei Jugendlichen unter 18 Jahren und Personalausweisen bei Jugendlichen unter 16 Jahren ist es unbedingt erforderlich, dass beide Eltern durch

persönliches Erscheinen ihr Einverständnis zur Ausstellung geben. Bei Alleinerziehenden muss ein rechtskräftiger Sorgerechtsbeschluss beziehungsweise entsprechender aktueller Nachweis vom Jugendamt vorgelegt werden.

Zur Neuausstellung muss ein neues biometrisches Passbild gemäß den Anforderungen der Foto-Mustertafel (<https://www.bundesdruckerei.de/de/system/files/dokumente/pdf/Fotomustertafel-72dpi.pdf>) mit hellem Hintergrund sowie der alte Personalausweis bzw. Reisepass vorgelegt werden.

Eine Verlängerung des schon

vorhandenen Kinderreisepasses kann nur vorgenommen werden, wenn dieser noch gültig ist. Als spätester Termin für die Verlängerung gilt der Tag, an dem der Kinderreisepass ungültig wird! Kinderreisepässe sind, da sie als vorläufiges Reisedokument eingestuft sind, seit dem 01.01.2021 nur noch auf ein Jahr befristet gültig.

Im Verbindungsbau des Rathauses können die für die Beantragung eines Ausweisdokumentes erforderlichen biometrischen Passbilder - die den internationalen Normen entsprechen - gemacht werden. Vier Passbilder kosten 10 Euro. Die gefertigten Bilder können vom Bürgerbüro direkt per Datentransfer in die Ausweisangebote

übernommen werden. Durch den Wegfall des Scanvorganges ist eine bessere Bildqualität gewährleistet. Der Fotoautomat kann jederzeit während der Öffnungszeiten genutzt werden. Natürlich werden auch weiterhin für die Ausweisangebote die biometrischen Passbilder von Fotografen entgegengenommen. Der Fotoautomat soll ein Service für die Bevölkerung sein.

Deutsche im Sinne des Grundgesetzes, die der Ausweispflicht unterliegen, benötigen einen gültigen Ausweis bzw. Pass. Wenn es schuldhaft versäumt wurde, sich einen neuen Personalausweis oder Reisepass ausstellen zu lassen oder der bisherige verlorengegangen ist, kann von der Gemeinde Maisach ein

Verwarnungsgeld bis 35 Euro verlangt werden.

In Deutschland beginnt prinzipiell mit Erreichen des 16. Lebensjahres die Ausweispflicht. Unabhängig vom Alter ist jedoch bei Grenzübertritt in andere Länder ein Ausweisdokument zwingend erforderlich. Die jeweiligen Einreisebestimmungen können unter http://www.auswaertiges-amt.de/DE/Laenderinformationen/Uebersicht_Navi.html recherchiert werden. Daraus ist bei dem jeweiligen Land ersichtlich, mit welcher Art von Ausweisdokument eine Einreise erfolgen kann. Eventuelle Anforderungen in Bezug auf die einzelnen Dokumente (zum Beispiel zur Gültigkeit) sind ebenfalls vermerkt. Gemeinde



WIDMANN
Metzgerei & Hofladen

Frisch vom Bauernhof aus eigener Schlachtung
Weideochsen, Strohschweine und Geflügel aus Fußberg

- Komplettes Wurstsortiment aus eigener Herstellung ohne Geschmacksverstärker
- Partyservice
- 24 Std. Fleisch- und Wurstautomaten

Öffnungszeiten:
Hofladen Fußberg
Freitag 8:30 Uhr – 17:00 Uhr
Samstag 8:30 Uhr – 12:00 Uhr

Hofladen Widmann
Fußberg 4, 82216 Maisach
Tel. 08135/432

Mit unserem Verkaufswagen:
FR Wochenmarkt Maisach 12:30 Uhr – 17:30 Uhr
Samstag Gröbenzell 8:00 Uhr – 12:00 Uhr

Unser bester Freund und seine Hinterlassenschaften

Immer mehr entdecken ihre Liebe zu Hunden, schätzen ihre Anhänglichkeit und ihre Treue. Nicht zu vergessen ist der gesundheitliche Aspekt für Herrchen und Frauchen durch das tägliche Gassi-Gehen an der frischen Luft und der Austausch mit Gleichgesinnten dabei. Beim Gassi-Gehen verrichten die Hunde in der Regel auch ihr Geschäft. Für die meisten Herrchen oder Frauchen ist es eine Selbstverständlichkeit, die Hinterlassenschaft ihrer Vierbeiner in bereitgehaltenen Plastikbeuteln aufzunehmen und entweder im eigenen Restmüll oder in einem der öffentlichen Abfallbehälter zu entsorgen.

Leider häufen sich in letzter Zeit die Beschwerden, die im Rathaus – zum Teil mit drastischen Fotos untermauert – eingehen. Kothaufen auf Gehwegen, direkt in Hofeinfahrten, an Gartenzäunen, in Grünstreifen und vor Schulen und Kinderbetreuungseinrichtungen, aber auch Kotbeutel, die achtlos in der Natur, in Grünstreifen und gelegentlich auch in Gärten und Spielplätze geschmissen werden, erregen zu Recht Verärgerung. Liegen gelassener Hundekot ist nicht nur ekelregend, sondern auch eine Gefahr für die Gesundheit. Oft unbedacht kommen unsere Kinder damit in Kontakt und werden durch Bakterien und Würmer gefährdet. Davon abgesehen, dass die herumliegenden Kotbeutel nicht schön anzuschauen sind, verschmutzen sie die Umwelt und stellen im Viehfutter eine Gefahr für die Tiere dar.

Aus Rücksichtnahme auf die Anwohner, die Passanten, Spaziergänger und die verantwortungsbewussten Hundehalter sowie auf die Natur fordert die Gemeinde die Hundehalter auf, die Hinterlassenschaften ihrer Hunde sachgerecht zu entsorgen. Mit etwas Rücksicht und Eigeninitiative erleichtern sie sich und ihrem vierbeinigen Gefährten das Zusammenleben

mit allen Mitbürgerinnen und Mitbürgern.

Hundetoiletten: Immer wieder wird insbesondere in den sozialen Medien das Thema Hundesteuer und das Fehlen von sogenannten „Hundetoiletten“ im Gemeindegebiet diskutiert. Im Gegensatz zu Gebühren stehen Steuern in keinem Zusammenhang mit einer Leistung. Steuern sind Einnahmen des Staates oder – im Falle der Hundesteuer – der Kommune zur Finanzierung der Ausgaben. Dass die Einnahmen aus der Hundesteuer für Zwecke der Hundehalter eingesetzt werden, ist nach den Grundsätzen der Steuerpolitik nicht vorgesehen.

Auch wenn in einigen Kommunen die immer wieder gewünschten Hundetoiletten aufgestellt sind, der Maisacher Gemeinderat hat sich dagegen entschieden. Die teuer angebotenen Hundetoiletten bestehen aus einem Blechkasten, in dem man den Hundekot entsorgen kann. Oben ist ein Beutelspender angebracht. Zwar sind die öffentlich zugänglichen Beutelspender ein angenehmer Service für die Herrchen und Frauchen. Allerdings ist der Aufwand des gemeindlichen Bauhofs, dieses Angebot durch Kontrollfahrten und Auffüllen zuverlässig aufrecht zu erhalten, auch mit Arbeitszeit und dementsprechenden Kosten verbunden. Weil der Aufwand, einen Hundekotbeutel von zu Hause mitzunehmen als nicht groß und auch nicht als unangemessen und Hundetoiletten für nicht sinnvoll angesehen wurden, entschied sich der Gemeinderat gegen diese Einrichtungen.

Damit die Hundehalter die Hinterlassenschaften ihrer Gefährten sachgerecht entsorgen können, dürfen im Maisacher Gemeindegebiet grundsätzlich in alle Abfallbehälter gefüllte Hundekotbeutel geworfen werden. Bei begründetem Interesse stellt die Gemeinde auch weitere Abfallkörbe auf.



Ihre
Baumschule
im Landkreis

egesagarten
WÜRSTLE
GARTENLAND

Flurstr. 55, 82256 Fürstenfeldbruck, Tel.: 08141-51350
www.wuerstle-gartenland.de

Kinderimpfaktion der FFW Gernlinden

An zwei Sonntagen wurden im Feuerwehrgerätehaus in Gernlinden in der Brucker Straße mehrere hundert Kinder durch Ärzte des Impfzentrums Fürstenfeldbruck erst- sowie zweitgeimpft. Am 9. Januar konnten circa 300 Kinder ihre Erstimpfung erhalten. Am 6. Februar dann circa 200 Kinder die zweite



Impfung. Aufgrund der vielen Quarantänefälle konnten am zweiten Termin weniger Kinder als geplant geimpft werden. Geplant wurde die Aktion wie die vielen anderen Bürgerimpfungen und mobilen Impfaktionen durch das Impfzentrum Fürstenfeldbruck. Durch die Gemeinde Maisach/Freiwillige Feuerwehr Gernlinden wurde für die Aktion das Gerätehaus sowie Mannschaft für die Organisation und Aufbau zur Verfügung gestellt. Zusammen mit den Eltern wurden im Laufe der Aktion um die 1400 Personen durch unser Haus geschleust. Wir danken allen Beteiligten für den absolut reibungslosen Ablauf.

Text/Foto: FFW Gernlinden

Neue Schutzkleidung für die Feuerwehr

Ende Januar haben 17 Kameraden der Feuerwehren Germerswang und Malching ihre neue Schutzausrüstung im Wert von insgesamt 18.481 Euro in Empfang genommen. Dafür trafen sie sich nach einem Corona-Selbsttest im Gerätehaus der Feuerwehr Germerswang.

■ Ausrüstung aus den 1990er-Jahren ist nun ersetzt

Vor Ort wurde die Ausrüstung durch die Kameraden geprüft und sie erhielten eine Einweisung über deren Verwendung, Funktion und Pflege. Abgeschlossen wurde die Einkleidung mit einem Fotoshooting. Die von der Gemeinde Maisach beschaffte Ausrüstung ersetzt die in



den 90er Jahren beschaffte Schutzkleidung.

Sie wird durch die Einführung von Atemschutzgeräten auf dem beauftragten Mittleren Löschfahrzeug und den damit möglichen Löscharbeiten in Innenräumen notwen-

dig. In den folgenden Jahren sollen sukzessive alle Feuerwehrkräfte mit der neuen Schutzkleidung nach dem aktuellen Stand der Technik ausgerüstet werden.

Text/Foto: Freiwillige Feuerwehr Germerswang

Landesbund für Vogelschutz – Online-Jahreshauptversammlung

Der Landesbund für Vogelschutz (LBV) Fürstenfeldbruck lädt seine Mitglieder sowie alle interessierten Bürgerinnen und Bürger zur digitalen Jahreshauptversammlung (JHV) am 10. März um 19 Uhr ein.

Die Einladung erfolgt gemäß Paragraf 9 der Satzung.

Die Veranstaltung findet online als Videokonferenz über den Anbieter „Zoom“ statt. Der Verein blickt auf ein bewegtes Naturschutzjahr 2021 zurück und zieht eine erste Bilanz der neuen Kreisgruppenstruktur mit gleichberechtigtem Steuerungsteam und selbständigen Arbeits-

gruppen. **Bitte beachten:** Eine Anmeldung ist unbedingt erforderlich.

Interessierte melden sich bitte für die Teilnahme an der Onliner Jahreshauptversammlung bis spätestens zum Mittwoch, 9. März, um 20 Uhr an unter dieser nachfolgenden E-Mail-Adresse

team.fuerstenfeldbruck@lbv.de.

Alle Angemeldeten erhalten anschließend den Zoom-Link für die Teilnahme. Die Tagesordnung der Veranstaltung findet sich unter www.fuerstenfeldbruck.lbv.de.

LBV
Foto: Elke Tramp



Neues Fahrzeug für die Ambulante Pflege

Die Freude bei den Pflegerinnen und Pflegern der Ökumenischen Nachbarschaftshilfe Maisach-Egenhofen e.V.

war merklich sichtbar, als das neue rote Fahrzeug vor der Tür stand. Dank der Unterstützung durch die Stiftung

„Menschen in Not in Maisach“ konnte ein Teil der Kosten für die Neuanschaffung gedeckt werden. Im Namen der Vorstandschaft und des Teams nochmals herzlichen Dank an die Stiftung. Da der Fuhrpark nun mehr und mehr in die Jahre kommt, ist die Nachbarschaftshilfe für weitere Spenden sehr dankbar. Unser Foto zeigt (v.l.): Anke Weidemann, Petra Grimm, Brigitte Balon, Volker Tießler und Traudl Brunner.

Text/Foto: NBH



Gewerbeverband gratuliert

Ein Doppeljubiläum feiern konnte die Apothekerin Si-

mone Held – 50 Jahre Linden-Apotheke in Gernlinden

und 10 Jahre Birken-Apotheke Maisach. Der Gewerbeverband Maisach gratulierte herzlich und wünschte weiterhin viel Erfolg. Einen Blumengruß zum Jubiläum überbrachten die stellvertretende Vorsitzende Evi Huttenloher (links) und der Vorsitzende Uli Feicht (Mitte) der Inhaberin Simone Held (rechts).

Text/Foto: Gewerbeverband



TreuePlus.
Unser Rabatt für Ihr Vertrauen.

Treu sein zahlt sich aus. Sparen Sie mit einem jährlichen Rabatt auf Ihren Erdgas- und Ökostromtarif.

www.esb.de/sparen
☎ 0800 0 372 372 (kostenlos)

Tierfreunde Brucker Land: Trinkgeld lässt Kaninchenträume wahr werden

Im Schnelltestzentrum in der Marthabräu Festhalle haben die Mitarbeiter im vergangenen Dezember fleißig Trinkgeld bekommen. Anstatt das Trinkgeld gerecht auf alle Mitarbeiter aufzuteilen, hat sich das Team des Schnelltestzentrums dazu entschieden, das gesammelte Geld zu spenden.

Der unermüdliche Einsatz der Tierfreunde Brucker Land macht sie bekannt und dank



reger Öffentlichkeitsarbeit steigt der Zuspruch. Aktuell ist ein Kaninchen-Außengehege in Planung.

Mit dem Trinkgeld, welches von Mitarbeitern des Schnelltestzentrums der Mahavi Group persönlich übergeben wurde, ist das neue Kaninchengehege nun vollständig finanziert.

Für Andrea Mittermeir, der Vorsitzenden und Tierheimleiterin, zeigt die Aktion die-

ses renommierten Unternehmens, dass der Verein mit seinen kleinen und großen Sorgen gesehen wird und dass sich für die Tierfreunde jede Mühe lohnt.

Unser Foto zeigt bei der Scheckübergabe (v.l.): Schatzmesterin Marion Gleißner, Susanne und Anaela Haider von der Mahavi Group mit Kaninchen Wölchchen und Tierpfleger Hans Troidl. **Text/Foto: Tierfreunde**

Ziel 21 – Die Wärmewende anpacken

Ende Juni 2021 hat der Deutsche Bundestag ein neues Bundes-Klimaschutzgesetz (KSG) beschlossen. Mit dem novellierten Gesetz wird das deutsche Treibhausgasminde- rungsziel für das Jahr 2030 auf minus 65 Prozent gegenüber 1990 angehoben. Bislang galt ein Minderungsziel von minus 55 Prozent. Im Jahr 2045 soll Deutschland klimaneutral sein.

Der Weg dorthin ist noch lang und dabei alleine auf das Zieljahr 2045 zu schauen, birgt die Gefahr, die notwendigen Maßnahmen auf die lange

Bank zu schieben. In diesem Prozess stellt die Wärmewende einen wichtigen und entscheidenden Faktor dar.

■ 50 Prozent mit Erdgas

Leider wird die von uns benötigte Wärme immer noch überwiegend durch das Verbrennen von Kohle, Öl und Gas hergestellt. Analysen haben ergeben, dass circa 80 Prozent der Energie, die wir in unseren Häusern und Wohnungen verbrauchen, fürs Heizen der Räume und der Warmwasseraufbereitung anfällt. Über 50 Prozent der

Haushalte heizen heute noch mit Erdgas und circa 30 Prozent mit Öl. Beides ist in Sachen CO₂-Ausstoß gleich schlecht. Grund genug also, die Wärmeerzeugung zum Beispiel auf Basis von Sonnen- und Windenergie umzustellen.

Für eine erfolgreiche Wärmewende brauchen wir deshalb für die Haushalte Solaranlagen, Wärmenetze, Wärmepumpen und Speichermöglichkeiten – nach wie vor bietet der Staat hier attraktive Förderprogramme zum Heizungsaustausch an. **Ziel 21**

Skikurs TSV Gernlinden

Trotz der Corona Pandemie veranstaltete der TSV Gernlinden die Skikurse für Kinder. Der Busfahrer, der für alle Probleme



der 32 Kinder ein offenes Ohr hatte, brachte uns sicher ins Skigebiet und zurück. Wir fuhren bei Sonnenschein, Schneefall, Wind und auch ein kaputter Bus konnte uns nicht abschrecken. Sogar die Faschingskifahrt mit traditionellen „Partybus“, bei dem es auf der Rückfahrt Musik und im machbaren Rahmen Party für die Kinder gab, haben wir organisiert. So kamen die Kinder zu einer kleinen Faschingsfeier, da wohl ansonsten heuer der Fasching wieder ausfallen wird. An den vier gelungenen Skisamstagen hatten alle viel Freude auf der Piste. **Text/Foto: TSV Gernlinden, Abt. Bergsport**

Waldschützen Gernlinden – Neuwahl und Trauer

Am 22. Januar haben die Waldschützen Gernlinden ihre Vorstandschaft neu gewählt. Zum neuen Ersten Schützenmeister wurde Gerhard Schwarz gewählt, sein Stellvertreter ist nun Rainer Riederer. Als Schatzmeister wurde Thomas Wenhart wie-

der und zum Schriftführer Christian Kemether neu bestellt. Sportlicher Leiter ist wie bisher Michael Kusebauch. Neue Jugendvertreter im Verein sind Franziska Schwarz und Michael Stingl. Fahnenjunker bleibt Boris Stingl, den Posten des Heim-

warts übernimmt Stefan Bertolon, unterstützt wird er von Jörg Wendler. Die Mannschaftsführer im Schießbetrieb vertritt Sigrid Maierhöfer.

Nur wenige Tage nachdem der bisherige Schützenmeister Horst Gnida sein Amt bei der Jahreshauptversammlung übergeben hatte, erreichte die Waldschützen Gernlinden eine traurige Nachricht: Ihr bisheriger Schützenmeister Horst Gnida



war völlig überraschend verstorben. Unser Foto zeigt (v.l.): Rainer Riederer, Horst

Gnida (†), Thomas Wenhart und Michael Kusebauch.

Text/Foto: Waldschützen

Josefifeier in Bruder Konrad

Für seine traditionelle Josefifeier am 25. März im Pfarrzentrum Bruder Konrad konnte der Pfarrgemeinderat den Kabarettisten Stephan Zinner gewinnen. Neben spritziger und hintergründiger Unterhaltung gibt es wie gewohnt eine gute Brotzeit.

Der als „Metzger Simmerl“ aus den Rita Falk-Krimis und „Söder“ auf dem Nockherberg bekannte Kabarettist und Schauspieler macht sich mit seinem Programm „Rari-



täten“ auf die Suche nach Seltenem, Wertvollem und Liebgewonnenem. Dabei streift er auch ganz aktuelle

Themen wie die gute Münchner Luft, das Psychiatriegesetz und „dass es mit dem Söder schon oft ein Kreuz ist“.

Eintrittskarten sind erhältlich im Vorverkauf über das Pfarrbüro Bruder Konrad Gernlinden in der Buschingstraße 4 (08142/47800; per E-Mail: bruder-konrad.gernlinden@ebmuc.de). Einlass ist ab 18.30 Uhr, der Programmbeginn um 20 Uhr.

**Text: PGR Bruder Konrad
Foto: Gerald von Foris**

Bartels Gartenbau

Garten- & Landschaftsbau

- Pflasterarbeiten
- Natursteinarbeiten
- Erd- und Humusarbeiten
- Zuananlagen
- Holzterrassenbau
- Baumfällungen und Zuschnitte



Metzgerstraße 4 · 82216 Maisach

Telefon 0 8141/9 43 24 · Telefax 0 8141/9 32 96

Mail: info@bartels-gartenbau.de • www.bartels-gartenbau.de

MALERMEISTER

Christian Bratzler

Tel. 08141 / 3176845

Ausführung sämtlicher Malerarbeiten

Lusstraße 6 | Mobil 0157 / 86877109 | info@maler-bratzler.de
82216 Maisach | Fax 08141 / 3176846 | www.maler-bratzler.de

Pfarrgemeinderatswahlen im März

In Pfarrverband Maisacher Land können die Wahlberechtigten so wählen:

★ Online-Wahl: vom 02.03. bis 17.03.2022, 16 Uhr (außer in Rottbach)

★ Briefwahl: vom 28.02. bis 20.03.2022. Die Wahlbriefe müssen spätestens bis zur Schließung des Wahllokales eingegangen sein.

★ Im Wahllokal: Die Wahllokale in den einzelnen Pfarreien haben folgende Öffnungszeiten:

Maisach: Im Pfarrhaus, Kirchenstraße 14
Samstag, 19.03.2022 von 17.30 Uhr bis 20 Uhr
Sonntag, 20.03.2022 von 09.30 Uhr bis 13 Uhr

Gernlinden: Im Pfarrsaal Bruder Konrad
Samstag, 19.03.2022 von 19.15 Uhr bis 20 Uhr
Sonntag, 20.03.2022 von 10 bis 10.30 Uhr, von 11.15 Uhr bis 12 Uhr

Rottbach: Im Pfarrheim
Samstag, 19.03.2022 von 17.30 Uhr bis 20 Uhr
Sonntag, 20.03.2022 von 10 Uhr bis 12 Uhr

Überacker: In der Pfarrkirche
Sonntag, 20.03.2022 von 8 Uhr bis 12 Uhr

Malching: im Pfarrhaus Malching und in der Kirche Germerswang

Sonntag, 20.03.2022 von 9 Uhr bis 12 Uhr

Alle Wahlberechtigten erhalten automatisch eine Wahlbenachrichtigung per Post. Wahlberechtigt sind alle Katholiken mit Wohnsitz in unseren Pfarreien, die am Wahltag mindestens 14 Jahre alt sind. Bestandteile der Wahlbenachrichtigung sind:

★ persönliche Kennung für die Teilnahme an der Online-Wahl und Webadresse zur Stimmabgabe

★ Ort und Öffnungszeiten des Wahllokals

★ Abschnitt zur Anforderung der Briefwahlunterlagen

★ Kurze Erklärung zum Pfarrgemeinderat und PGR-Wahl

Pfarrverband Maisacher Land

Einkaufen auf unseren Wochenmärkten



Die Anbieter unserer Wochenmärkte möchten ihre Kunden vor allem mit der Frische und der Qualität ihrer ökologischen Erzeugnisse überzeugend aus dem Landkreis sowie persönlicher Beratung überzeugen.

Wochenmarkt in Gernlinden: Jeden Freitag von 8 bis 12 Uhr vor dem Bürgerzentrum werden frische Eier vom Hof, hausgemachte Nudeln, eine hervorragende Obst- und Gemüseauswahl, frisches Fleisch und schmackhafte Wurst aus Niederbayern sowie Tiroler Spezialitäten wie Käse und Räucherschinken angeboten.

Bauern- und Wochenmarkt in Maisach: Jeden Freitag von 12.30 bis 17.00 Uhr am Rathausplatz. Es erwarten Sie in Maisach regionale Anbieter mit Fleisch- und Wurstwaren aus der Hofmetzgerei, mit Käseschmankerln sowie frischem Gemüse und Salat vorwiegend aus Eigenanbau. Eine Vielfalt an hausgemachten Kuchen und Torten sind zu finden. Eier, frisch hergestellte Nudeln, Südtiroler Produkte, Floristik, saisonales Obst und Gemüse. **Das Tragen von Maske wird empfohlen. Gemeinde**

Katholischer Frauenbund

Der Katholische Frauenbund Zweigstelle Maisach hält am Sonntag, 27. März um 14 Uhr im Pfarrsaal Maisach seine Jahreshauptversammlung mit Neuwahlen ab. Wir vom Frauenbund suchen Sie - eine Frau, die etwas Zeit für Tradition und Geselligkeit übrig hat. Wir sind alles Frauen, die entweder verwitwet, verheiratet, geschieden oder Single sind, Hausfrauen, Geschäftsfrauen oder Angestellte. Es gibt kleine und große, dicke und dünne, blonde, grauhaarige,

braunhaarige und schwarzhaarige Frauen, mit Lachfalten oder Tränensäcken, mit Krampfadem oder Lesebrille, es gibt Backfeen und Schleckermäuler. Wir sind das echte Leben! Für unser Vereinsleben brauchen wir aber Verstärkung. Bist Du konfessionslos, evangelisch, katholisch oder ... - - der Glaube trägt uns gemeinsam. Wir würden uns sehr freuen, wenn Sie sich unter 08141/306361 (Monika) oder 08145/9980491 (Sonja) melden. **Kath. Frauenbund**

Altpapiersammlung

Die Fussballjugend des SC Maisach führt am Samstag, 2. April, eine Altpapiersammlung in Maisach und Diepoltschhofen durch. Die Abholung erfolgt ab 9.00 Uhr. Bitte das Altpapier (keine Kartonagen) gut sichtbar an den Straßen-

rand legen. Die Sammlung findet bei jeder Witterung statt. Altpapier kann gerne auch direkt am Container am Sportplatz, Alte Brucker Straße 18, am Vormittag ab 9 Uhr abgeliefert werden.

SC Maisach

Das Puppentheaterstück „Hühner“ besucht am Samstag, 26. März 2022 um 15 Uhr im Bürgerzentrum Gernlinden die Hühnerleiter Maisach e.V. - Theater für Kinder. Treffender könnte ein Theaterstück nicht sein für den Verein, der seit über 25 Jahren ehrenamtlich Kinderkultur organisiert.

„Hühner“ ist eine Puppenclownerei mit Ei für Kinder

Am 6. Februar verwandelte sich das Bürgerzentrum Gernlinden in einen Wald. „Großer Hase, kleiner Fuchs“ ein Musiktheaterstück für Kinder, besuchte die Hühnerleiter Maisach. Ob das wohl gut geht, ein Hase, ein Fuchs? An diesem Tag erlebten die Kinder was es heißt, anders zu sein, sich kennenzulernen, einen Freund zu finden und Konflikte zu lösen. Mit viel Live-Musik brachten die stu-

dierten Musiker Anne-Kathrin Abel und Raphael Kestler das begeisterte Publikum zum Mitmachen. Wie wertvoll Kultur in diesen Zeiten ist, wurde jedem bewusst. Miteinander Freude zu erleben, das lässt jeden warm ums Herz werden. Deswegen kommt zur Hühnerleiter Maisach und gönnt Euch Kultur vor der Haustür! Infos unter www.huehnerleiter-ev.de.

Hühnerleiter
Foto: Lutz Edelhoff



dierten Musiker Anne-Kathrin Abel und Raphael Kestler das begeisterte Publikum zum Mitmachen. Wie wertvoll Kultur in diesen Zeiten ist, wurde jedem bewusst. Miteinander Freude zu erleben, das lässt jeden warm ums Herz werden. Deswegen kommt zur Hühnerleiter Maisach und gönnt Euch Kultur vor der Haustür! Infos unter www.huehnerleiter-ev.de.

Text/Foto: Hühnerleiter



Neues von der Volkshochschule

Wir möchten darauf hinweisen, dass Sie sich noch immer für alle Kurse, in denen noch Plätze frei sind, anmelden können. Programmhefte liegen in unserer Geschäftsstelle, der Gemeinde Maisach und den Banken in Maisach und Gernlinden auf. Außerdem steht unser Programm auch unter www.vhs-maisach.de im Internet. Sie können sich schriftlich bei uns anmelden, selbstverständlich auch per Fax (08141/90279), Telefon (08141-90098) und per E-Mail (bildung@vhs-maisach.de). Anmeldung für folgende Kurse ist noch möglich:

K403 Lust auf Holzschnitzen (Nachmeldung mögl.), 10x Dienstag, ab 15.2., 19.30- 21.30 Uhr

G341 Pilates, 10x Dienstag, ab 8.3.22 19-20.15 Uhr

G304 Rückenfit meets Pilates, 15x Dienstag, ab 8.3., 18.45-19.45 Uhr

G310 Step & Style, 15x Dienstag, ab 8.3., 20-21 Uhr

S201 Englisch für AnfängerInnen A1, 10x Dienstag, ab 8.3., 18-19.30 Uhr

G209 Yoga für den Rücken, 15x Dienstag, ab 8.3., 17.30-18.30 Uhr



S700D Schnupperstf. Irisch-Gälisch online, 1x Donnerstag, 10.3., 17.30-18.15 Uhr

G221 TaiChiChuan, 10x Donnerstag, ab 10.3., 20.15-21.30 Uhr

G320 Outdoor-Fitness für Mütter m. Kinderwagen, 10x Freitag, ab 11.3., 9.30-11 Uhr

H301 Kochkurs „Fisch auf den Tisch“ 1x Mittwoch, 16.3., 18-21.30 Uhr

G303 Mehr Beweglichkeit im Alltag (Feldenkrais) 12x Mittwoch, ab 16.3., 17.45-19.15 Uhr

A202 Die Vogelwelt am Amperstausee FFB, 1x Samstag, 19.3., 11-12.30 Uhr

H220 Fahrradreparatur in Theorie u. Praxis, 1x Montag, 21.3., 15-17 Uhr

Für Fragen stehen wir Ihnen während unserer Geschäftszeiten (Montag und Donnerstag von 9 bis 11 Uhr, Dienstag von 16.30 bis 18.30 Uhr und Donnerstag von 16.00 bis 18.00 Uhr, außerhalb der Schulferienzeiten) gerne zur Verfügung. Wir freuen uns auf Ihre Anmeldungen. **Volkshochschule**

Maisacher Tiefbau

Kanal-Erdbarbeiten und Wasserhaltung



Meisterbetrieb

Peter Partsch

Rottbach

Schmiedstraße 4

82216 Maisach

Telefon 08135/8093

Telefax 08135/8849

■ Beratung ■ Bewertung ■ Vermietung
■ Verkauf ■ Verrentung ■ Energieausweis



Sie möchten Ihr Haus in Maisach und Umgebung verkaufen?

Erfahren Sie mehr in einem persönlichen Gespräch.

Anton Bachhäubl

Geschäftsführer, Leitung Büro Maisach
Immobilienökonom (ebs), Sachverständiger für Immobilienbewertung (Sprengnetter Akademie)



www.reex-immobilien.de 08141/ 35 39 74 0



Gottesdienste im Pfarrverband Maisacher Land

Maisach, St. Vitus

Freitag, 04.03., 8.30 Uhr, Eucharistiefeier zum Herz-Jesu-Freitag
 Freitag, 04.03., 11.00 Uhr, Gottesdienst in der Tagespflege (NBH)
 Samstag, 05.03., 16.00 Uhr, Rosenkranz
 Sonntag, 06.03., 10.30 Uhr, Eucharistiefeier
 Mittwoch, 09.03., 18.30 Uhr, Eucharistiefeier
 Samstag, 12.03., 16.00 Uhr, Rosenkranz
 Samstag, 12.03., 18.30 Uhr, Eucharistiefeier
 Sonntag, 13.03., 10.30 Uhr, Versöhnungsgottesdienst für Familien
 Sonntag, 13.03., 16.00 Uhr, Fatimariosenkranz
 Mittwoch, 16.03., 18.30 Uhr, Eucharistiefeier
 Samstag, 19.03., 16.00 Uhr, Rosenkranz
 Samstag, 19.03., 18.30 Uhr, Wortgottesfeier
 So., 20.03., 10.30 Uhr, Eucharistief., musikalisch gestaltet Gesangv.
 Sonntag, 20.03., 11.45 Uhr, Taufe
 Mittwoch, 23.03., 18.30 Uhr, Eucharistiefeier
 Samstag, 26.03., 16.00 Uhr, Rosenkranz
 Samstag, 26.03., 18.30 Uhr, Eucharistiefeier
 Sonntag, 27.03., 10.30 Uhr, Wortgottesfeier
 Sonntag, 27.03., 11.45 Uhr, Taufe
 Mittwoch, 30.03., 18.30 Uhr, Eucharistiefeier
 Freitag, 01.04., 8.30 Uhr, Eucharistiefeier zum Herz-Jesu-Freitag
 Samstag, 02.04., 12.30 Uhr, Trauung
 Samstag, 01.04., 16.00 Uhr, Rosenkranz
 Samstag, 01.04., 18.30 Uhr, „Kick-off“-Startgottesd., Firmvorber.
 Sonntag, 03.04., 10.30 Uhr, Eucharistiefeier
 Mittwoch, 06.04., 18.30 Uhr, Eucharistiefeier

Gernlinden, Bruder Konrad

Donnerstag, 03.03., keine Morgenmesse
 Freitag, 04.03., 16.00 Uhr, Rosenkranz
 Samstag, 05.03., 18.30 Uhr, Eucharistiefeier
 Sonntag, 06.03., 10.30 Uhr, Familiengottesdienst
 Donnerstag, 10.03., 08.30 Uhr, Eucharistiefeier
 Freitag, 11.03., 16.00 Uhr, Rosenkranz
 Samstag, 12.03., 18.30 Uhr, Musikalisches Abendlob
 Sonntag, 13.03., 10.30 Uhr, Eucharistiefeier
 Sonntag, 13.03., 14.30 Uhr, Erstkommunion Bußgottesdienst
 Donnerstag, 17.03., 08.30 Uhr, Eucharistiefeier
 Freitag, 18.03., 16.00 Uhr, Rosenkranz
 Samstag, 19.03., 18.30 Uhr, Taizé-Gebet
 Sonntag, 20.03., 10.30 Uhr, Wortgottesfeier
 Donnerstag, 24.03., 08.30 Uhr, Eucharistiefeier

Evangelische Emmaus-Gemeinde

Sonntag, 06.03., 10.15 Uhr, Maisach, Kindergottesdienst, Team

Sonntag, 20.03., 10.15 Uhr, Maisach, Gottesdienst der Konfirmanden, Pfarrer Barth/Team

Sonntag, 20.03., 18.30 Uhr, Gernlinden, Andacht in Bruder Konrad, Herr Stölzle/Team

Sonntag, 03.04., 10.15 Uhr, Maisach, Gottesdienst mit Abendmahl, Pfarrer Barth

Bitte melden Sie sich zu den Gottesdiensten immer an (entweder über die Homepage oder im Pfarramt in Olching (08142-17200). Wegen der Corona-Lage können sich die Planungen jederzeit ändern. Über Besonderheiten informieren wir Sie auf www.johanneskirche-olching.de), im Gemeindebrief und über die Schaukästen.

Sie möchten Ihre Immobilie verkaufen?

Beratung, Marktpreiseinschätzung, Verkauf ... am besten über Ihre Sparkasse vor Ort.

Lassen Sie sich kompetent von uns beraten.
 Ihr Ansprechpartner für Maisach/Mammendorf/
 Grafrath/Türkenfeld/Moorenweis:

Jürgen Dammasch

Sparkasse Fürstenfeldbruck

Tel. 08141 407 4720
 Immobilienzentrum
 Juergen.Dammasch
 @sparkasse-ffb.de

in Vertretung der



Freitag, 25.03., 16.00 Uhr, Rosenkranz
 Samstag, 26.03., 18.30 Uhr, Feierliche Orgelvesper
 Sonntag, 27.03., 10.30 Uhr, Eucharistiefeier
 Donnerstag, 31.03., 08.30 Uhr, Eucharistiefeier
 Freitag, 01.04., 16.00 Uhr, Rosenkranz
 Samstag, 02.04., 18.30 Uhr, Eucharistiefeier
 Sonntag, 03.04., 10.30 Uhr, Wortgottesfeier

Rottbach, St. Michael

Freitag, 04.03., 18.30, Weltgebetstag
 Sonntag, 06.03., 10.30 Uhr, Wortgottesfeier
 Samstag, 12.03., 16.30 Uhr, Bußgottesd. Erstkommunionkinder
 So., 13.03., 09.00 Uhr, Eucharistief., Vorstellung PGR-Kandidaten
 Dienstag, 15.03., 18.30 Uhr, Eucharistiefeier
 Samstag, 19.03., 18.30 Uhr, Eucharistiefeier
 Sonntag, 27.03., 09.00 Uhr, Wortgottesfeier
 Dienstag, 29.03., 18.30 Uhr, Eucharistiefeier
 Sonntag, 03.04., 09.00 Uhr, Eucharistiefeier

Überacker, St. Bartholomäus

Sonntag, 06.03., 9.00 Uhr, Eucharistiefeier der Vereine
 Dienstag, 08.03., 18.30 Uhr, Eucharistiefeier
 Sonntag, 13.03., 10.30 Uhr, Wortgottesfeier
 Dienstag, 15.03., 18.30 Uhr, Rosenkranz
 Sonntag, 20.03., 09.00 Uhr, Eucharistiefeier
 Dienstag, 22.03., 18.30 Uhr, Eucharistiefeier
 Sonntag, 27.03., 10.30 Uhr, Wortgottesfeier
 Dienstag, 29.03., 18.30 Uhr, Kreuzwegandacht
 Sonntag, 03.04., 10.30 Uhr, Wortgottesfeier
 Dienstag, 05.04., 18.30 Uhr, Eucharistiefeier

Malching, St. Margareth (= M) und Gernerswang, St. Michael (= G)

Sonntag, 06.03., 9.00 Uhr, Eucharistiefeier (G)
 Donnerstag, 10.03., 18.30 Uhr, Eucharistiefeier (G)
 Samstag, 12.03., 18.30 Uhr, Versöhnungsgottesd. für Familien (M)
 Donnerstag, 17.03., 18.30 Uhr, Eucharistiefeier (M)
 Sonntag, 20.03., 9.00 Uhr, Familiengottesdienst zur Vorstellung der Erstkommunionkinder (G)
 Donnerstag, 24.03., 18.30 Uhr, Eucharistiefeier (G)
 Sonntag, 27.03., 09.00 Uhr, Eucharistiefeier (M)
 Donnerstag, 31.03., 18.30 Uhr, Eucharistiefeier (M)
 Samstag, 02.04., 18.30 Uhr, Eucharistiefeier (G)

Veranstaltungen im März und April

Alle Termine sind mit Stand 25. Februar, 12 Uhr. Sie sind übernommen vom online-Veranstaltungskalender. Die Veranstaltungen werden von den Vereinen eingetragen. Bitte informieren Sie sich angesichts der aktuellen Corona-Lage immer, ob der jeweilige Termin auch tatsächlich stattfindet und unter welchen Bedingungen Zutritt gewährt wird.

05.03., 19.30, Jahreshauptversammlung mit Neuwahlen, SG Bavaria Maisach e. V., Rudi-Haimerl-Weg 3

09.03., 19.30, Jahreshauptversammlung des OGV Gernlinden, TSV Gaststätte Gernlinden

10.03., 19.30, Gemeinderat, Gemeindezentrum Maisach, Riedlstraße 3, Sitzungssaal

14.03., 19.30, Umwelt-, Planungs- und Bauausschuss, Gemeindezentrum Maisach, Riedlstraße 3, Sitzungssaal

18.03., 19.30, Jahreshauptv. SC Maisach, Sportgastst. Alte Brucker Str. 18

20.03., 14.30-18.00, Literaturcafé: München literarisch, Chor Bruder-Konrad-Kirche, Saal Pfarrz. Bruder Konrad Gernlinden, Buschingstraße 3

21.03., 09.00-11.00, Offener Treff für Eltern und Babys, Kispul und Bürgerstiftung „Willkommen im Leben“, Spielhaus von Kispul, Alte Brucker Str. 18a, Maisach

21.03., 19.30, Baubegleitender Ausschuss mit Bauherrenaufgaben, Gemeindezentrum Maisach, Riedlstraße 3, Sitzungssaal

25.03. – 27.03. 6.00, 3-Tages-Skifahrt nach Grossarl/Gasteinertal, SC Maisach Ski- und Bergsport, Grossarl/Gasteinertal

26.03., 15.00, „Hühner“- Kindertheater, Hühnerleiter Maisach e.V.-Theater für Kinder, Brucker Straße 2, Bürgerz. Gernlinden

27.03., 14.00, Jahreshauptversammlung, KDFB Maisach, Pfarrsaal, Schmidhammerstr. 17, Maisach

29.03., 10.00, 11.30, Frühstückstreff, initiative 60plus e.V., Maisach

02.04., 9.00, Altpapiers., SC Maisach Jugend, Maisach, Diepoltsh.ofen

04.04., 19.30, Umwelt-, Planungs- und Bauausschuss, Gemeindezentrum Maisach, Riedlstraße 3, Sitzungssaal

07.04., 19.30, Gemeinderat, Gemeindezentrum Maisach, Riedlstraße 3

Selbsthilfegruppen

Diabetiker- Selbsthilfegruppe Gernlinden Nähere Auskünfte über die Gruppe erhalten Sie bei Alfons Hellmann unter der Telefonnummer 08142/40916.

Diabetes Selbsthilfegruppe

Die Angehörigen-Selbsthilfegruppe für Alzheimer- und Demenzerkrankungen trifft sich jeden zweiten Montag im Monat ab 19 Uhr im Haus der Begegnung der Nachbarschaftshilfe, Josef-Sedlmayr-Straße 14 in Maisach unter der Leitung von Petra Seidl zum Erfahrungsaustausch. Telefonische Auskunft: AB 08141/404932 (wird täglich abgehört!).

Alzheimer Selbsthilfegruppe

Selbsthilfe für Krebs Erkrankte

Die Krebs Selbsthilfegruppe Maisach trifft sich jeden dritten Mittwoch im Monat von 18 bis 20 Uhr in der Lindenstraße 9, Maisach, zum Erfahrungsaustausch, zu Vorträgen, Beratung und Information. Jeweils von 16 bis 17 Uhr wird eine individuelle Sprechzeit für Betroffene und deren Angehörige angeboten. In dringenden Fällen ist eine telefonische Erreichbarkeit gegeben unter 08141/94539.

Krebs Selbsthilfegruppe

In den Räumlichkeiten

„Treffpunkt Hand in Hand“ in der Lindenstraße 9 in Maisach findet die Beratung und Gesprächsrunde des Fachbeirats und Behindertenbeauftragten sowie des Leiters der Selbsthilfegruppe „Menschen mit körperlicher Einschränkung“ jeden zweiten Montag im Monat von 11 bis 13 Uhr und jeden vierten Donnerstag im Monat von 16 bis 18 Uhr statt. Kontakt E-Mail unter behindertenbeirat@maisach.de.

Behindertenbeauftragter

Strick-Café Jeden Donnerstag von 14 bis 17 Uhr findet in den Räumlichkeiten „Treffpunkt Hand in Hand“, Lindenstraße 9 in Maisach, ein Stricktreff statt.

Krebs Selbsthilfegruppe

Deutsche Sauerstoff- und BeatmungsLiga LOT e.V.

Regelmäßige Treffen in Maisach, bei denen sich Sauerstoff-Patienten Hilfe zur Selbsthilfe geben. Nähere Informationen bei Harald F. Seidel (Tel. 08146/998465; fuersentfeldbruck@sauerstoffliga.de).

Deutsche Sauerstoff- und BeamungsLiga

Notrufe und soziale Angebote

Polizei: Tel. 110 - Polizeiinsp. Olching, Telefon 08142/293-0

Feuerwehr - Rettungsdienst - Notarzt: Tel. 112

Ärztlicher Bereitschaftsdienst der Kassenärztlichen Vereinigung: Tel. 116 117, www.aerzte-ffb.de
Mo, Die, Do 18 bis 8 Uhr, Mi 13 bis 8 Uhr, Fr ab 13 Uhr, Sa, So 8 bis 8 Uhr

Apothekennotdienst: www.aponet.de

Krankenhaus Klinikum Fürstenfeldbruck: Dachauer Str. 33, Telefon 08141/99-0,

Giftnotrufzentrale München: Telefon 089/19240 - Internet: www.toxinfo.org

Tierärztl. Notdienst: www.tierarztnotdienst-ffb.de

Corona-Nachbarschaftshilfe 24-Stunden, Telefon: 08141/3158040; www.corona-ffb.de

Ökum. Nachbarschaftshilfe mit Sozialdienst Maisach-Egenhofen e.V.: Josef-Sedlmayr-Str.14, 82216 Maisach, Telefon 08141/90877; Ambulante Pflege: Telefon 08141/305953; Tagespflege: Telefon 08141/305951; Kinderpark Maisach: Telefon 01525/8403822; Mittagsbetreuung: Grundschule Maisach, Telefon 08141/5272771; Grundschule Gernlinden, Telefon 08142/443612

Arche Noris Seniorenwohnen Am Bach, Lusstraße 30, Maisach: Tagespflege, Betreutes Wohnen, Telefon 08141/539559-545; E-Mail: nela.zivkovic@archenoris.de
Wohn- und Pflegezentrum Am Gut, Ganghoferstraße 1d, Gernlinden, Telefon 08142/651640

EUTB - Ergänzende unabhängige Teilhabeberatung: Beratung für Menschen mit Behinderungen, von Behinderung bedrohte Menschen und Angehörige. Hauptstr. 42 b, Altes Rathaus, Seefeld, Telefon: 08152/7940128, E-Mail: eutb.ow@ospe-ev.de; www.teilhabeberatung.de; Geöffnet:

Mo bis Fr 10 bis 14 Uhr und nach Vereinbarung.
FFB-Kummertelefon: Mo, Di, Do 15 bis 18 Uhr, Mi. 9 bis 12 Uhr, für Kinder und Jugendliche Telefon: 08141/512525; für Eltern Tel.: 08141/512526

Frauennotruf (24-Stunden-Rufbereitschaft) Telefon 08141/290850

Frauenhaus (24-Stunden-Rufbereitschaft): 08141/3573565

Moses-Projekt: Anonyme Beratung – Hilfe für verzweifelte, werdende Mütter - Notruf-Tel.: 0800 00 667 37 rund um die Uhr

Krisendienst Psychiatrie: Wohnortnahe Hilfe in seelischer Not, Telefon 0800/6553000; 24 Stunden; Soforthilfe bei seelischen Krise, Infos unter: www.krisendienst-psychiatrie.de

P6 Neo: Kontakt- und Begegnungsstätte für Suchtkranke in Fürstenfeldbruck, Infos unter Telefon 08141-3630983 und www.aid-ffb.de

Notruf in Abwasserfragen: 24-Stunden-Notdienst des Amperverbands/Abwasserentsorgung Telefon: 0172/8305975

ESB-Energie Südbayern GmbH: ServiceCenter Fürstenfeldbruck, Techn. Bereitschaft 24 Stunden, Tel. 08141/5022-0

Stromstörungsmeldung für Maisach, Gernlinden, Rottbach, Überacker und Gernerswang: Bayernwerk AG: Störungsnummer: 0941/28003366 (Ortsnetztarif), Internet: www.bayernwerk.de; - für Malching: Stadtwerke Fürstenfeldbruck, Telefon 08141/4011390, Internet: www.stadtwerke-ffb.de

Bereitschaftsdienst Wasserwerk Maisach: Der Bereitschaftsdienst ist über die Telefonnummer 08141/2459890 zu erreichen.

Alle Angaben sind abgedruckt mit Stand vom 25. Februar 2022 (12 Uhr).

Apotheken-Notdienste März und April 2022

MÄRZ 2022

- 02.03., Johannes-Apotheke, Gröbenzell, Kirchstr. 7, Tel.: 08142/59670
- 03.03., Amper-Apotheke, Olching, Dachauer Str. 5, Tel.: 08142/13808
- 04.03., Schutzengel-Apotheke, Eichenau, Hauptstr. 12, Tel.: 08141/80067
- 05.03., Bären-Apotheke, Olching, Feursstr. 15 B, Tel.: 08142/13037
- 06.03., Marien-Apotheke, Puchheim, Lochhauser Str. 8, Tel.: 08141/807080
- 07.03., Petri-Apotheke, Olching, Hauptstr. 31, Tel.: 08142/13723
- 08.03., Bahnhof-Apotheke, Puchheim, Lochhauser Str. 3, Tel.: 089/801125
- 09.03., Birken-Apotheke, Maisach, Hauptstr. 4, Tel.: 08141/2285280
- 10.03., St. Hildegard-Apotheke, Puchheim, Lochhauser Str. 62, Tel.: 089/80078800
- 11.03., Bahnhof-Apotheke, Puchheim, Lochhauser Str. 3, Tel.: 089/801125
- 12.03., Sonnen-Apotheke, Gröbenzell, Bahnhofstr. 6, Tel.: 08142/9948
- 13.03., Rosen-Apotheke OHG, Olching, Hauptstr. 30, Tel.: 08142/15042
- 14.03., St. Georgs-Apotheke, Gröbenzell, Tannenleckstr. 2, Tel.: 08142/51977
- 15.03., Linden-Apotheke, Maisach/Gernlinden, Heinestr. 5, 08142/12720
- 16.03., Erasmus-Apotheke, Eichenau, Hauptstr. 20, Tel.: 08141/38380
- 17.03., Bahnhofs-Apotheke, Olching, Ilzweg 1, Tel.: 08142/400705
- 18.03., Kreuz-Apotheke, Gröbenzell, Puchheimer Str. 2, Tel.: 08142/540222
- 19.03., Petri-Apotheke-Neuesting, Olching, Jeisstr. 3, Tel.: 08142/489025
- 20.03., Apotheke im Ikarus Center, Puchheim, Domierstr. 3, Tel.: 089/80072455
- 21.03., Löwen-Apotheke, Maisach, Hauptstr. 7, Tel.: 08141/90584
- 22.03., Johannes-Apotheke, Gröbenzell, Kirchstr. 7, Tel.: 08142/59670
- 23.03., Amper-Apotheke, Olching, Dachauer Str. 5, Tel.: 08142/13808
- 24.03., Schutzengel-Apotheke, Eichenau, Hauptstr. 12, Tel.: 08141/80067
- 25.03., Bären-Apotheke, Olching, Feursstr. 15 B, Tel.: 08142/13037
- 26.03., Marien-Apotheke, Puchheim, Lochhauser Str. 8, Tel.: 08141/807080
- 27.03., Petri-Apotheke, Olching, Hauptstr. 31, Tel.: 08142/13723
- 28.03., Bahnhof-Apotheke, Puchheim, Lochhauser Str. 3, Tel.: 089/801125
- 29.03., Birken-Apotheke, Maisach, Hauptstr. 4, Tel.: 08141/2285280
- 30.03., St. Hildegard-Apotheke, Puchheim, Lochhauser Str. 62, Tel.: 089/80078800
- 31.03., Apotheke im Ikarus Center, Puchheim, Domierstr. 3, Tel.: 089/80072455

APRIL 2022

- 01.04., Sonnen-Apotheke, Gröbenzell, Bahnhofstr. 6, Tel.: 08142/9948
- 02.04., Rosen-Apotheke OHG, Olching, Hauptstr. 30, Tel.: 08142/15042
- 03.04., St. Georgs-Apotheke, Gröbenzell, Tannenleckstr. 2, Tel.: 08142/51977
- 04.04., Linden-Apotheke, Maisach/Gernlinden, Heinestr. 5, 08142/12720
- 05.04., Erasmus-Apotheke, Eichenau, Hauptstr. 20, Tel.: 08141/38380
- 06.04., Bahnhofs-Apotheke, Olching, Ilzweg 1, Tel.: 08142/400705
- 07.04., Kreuz-Apotheke, Gröbenzell, Puchheimer Str. 2, Tel.: 08142/540222
- 08.04., Petri-Apotheke-Neuesting, Olching, Jeisstr. 3, Tel.: 08142/489025
- 09.04., Apotheke im Ikarus Center, Puchheim, Domierstr. 3, Tel.: 089/80072455
- 10.04., Löwen-Apotheke, Maisach, Hauptstr. 7, Tel.: 08141/90584
- 11.04., Johannes-Apotheke, Gröbenzell, Kirchstr. 7, Tel.: 08142/59670
- 12.04., Amper-Apotheke, Olching, Dachauer Str. 5, Tel.: 08142/13808
- 13.04., Schutzengel-Apotheke, Eichenau, Hauptstr. 12, Tel.: 08141/80067

Weitere Informationen auch unter www.aponet.de

Alte Handys in der Schublade?

Lagern in Ihren Schubladen ausrangierte Handys oder Ladegeräte? Diese abgelegten Geräte können zur Wiedernutzung aufbereitet oder die darin enthaltenen wertvollen Rohstoffe recycelt werden. Die Gemeindeverwaltung sammelt die nicht mehr benutzten Geräte und schickt sie an die Deutsche Umwelthilfe (DUH).

Vor der erneuten Nutzung oder dem Recycling werden die Daten der gesammelten Geräte professionell gelöscht. Auch enthaltene Schadstoffe werden umweltgerecht entsorgt. Darüber hinaus gehen für jedes wiederaufbereitete Handy zwei Euro und für jedes recycelte 0,40 Euro an Umweltschutzprojekte in Deutschland.

Mit der Abgabe Ihrer ungenutzten Mobiltelefone schaffen Sie Platz in Ihrem Heim, gleichzeitig leisten Sie einen wertvollen Beitrag zur Schonung von Ressourcen und zum Naturschutz. Alte Handys können am Empfang im Rathaus-Nebengebäude zu den üblichen Öffnungszeiten abgegeben werden.

Gemeinde

Nachbarschaftshilfe

„Sonntagscafé“: Am 5. März und 3. April von 14 bis 17 Uhr. Das Angebot findet im Haus der Begegnung, Josef-Sedlmayr-Straße 14 in Maisach statt. Bitte Anmeldung bis Freitag davor, 12 Uhr, zu Bürozeiten unter Telefon 08141/90877.

Betreuungsgruppe für Senioren mit erhöhtem Betreuungsbedarf donnerstags von 14.30 bis 17.00 Uhr – Ort wird bei der Anmeldung bekannt gegeben. Anmeldung und Info Telefon 08141/90877.

Offener Mittagstisch für Senioren, die nicht allein zu Hause essen möchten mittwochs um 12 Uhr im Haus der Begegnung, Josef-Sedlmayr-Str. 14, Maisach. Anmeldung und Information unter Telefon 08141/90877.

Kinderpark für Kleinkinder ab circa 18 Monaten in Maisach Montag und Dienstag von 8 bis 12 Uhr, Aufkirchner Straße 14, Telefon 01525/8403822 – außer Schulfreien

Bitte beachten Sie die geltenden Hygieneregeln. NBH

Familienstützpunkt

Der Familienstützpunkt in der Aufkirchner Straße 14 (in der ehemaligen Bücherei) bietet Informationen, Beratung, Unterstützung und Veranstaltungen zu Themen rund um Familie und Erziehung. Bei Bedarf kann an zuständige Fachstellen vermittelt werden.

■ Öffnungszeiten

Der Familienstützpunkt ist immer am Dienstag von 12.30 bis 17 Uhr und am Donnerstag 8.30 bis 13 Uhr geöffnet. Telefonische Erreichbarkeit: Dienstag und Donnerstag unter der Rufnummer 08141/3565995; E-Mail: familienstuetzpunkt@kispul.de

Kispul



Schreinerei Pirker

Fenster - Türen - Möbel

Holz - Kunststoff - Alu

Reparatur
Abdichtung
Erneuerung



Glasarbeiten
Restaurierung
Einbruchschutz

www.schreiner-restaurator.de
Gottlieb-Daimler-Str. 12, 82140 Olching
Tel.: 08142/6511308, Mobil 0179/2161458

Implantologie ohne Skalpell und ohne Abdruck

Mehr Behandlungsqualität dank digitalem Workflow

Im Zahngesundheitszentrum Maisach, Fachzentrum für Implantologie, erwartet die Patientinnen und Patienten unter der zahnärztlichen Leitung von Dr. h.c. Fritz Hieninger MSc ein minimalinvasives Verfahren der Implantologie.

„Die Digitaltechnik hat unser Leben umgekrempelt, vom Handy über den Fernseher bis hin zur künstlichen Intelligenz. Wir nutzen nun konsequent die digitale Technik, um Ihnen sanft und sicher zu neuen Zähnen zu verhelfen“; erklärt der Experte.

Die Methode der Implantologie ohne Skalpell bietet viele Vorteile. So treten kaum Schwellungen und Schmerzen nach dem Eingriff auf, was unseren Patienten eine wesentlich kürzere Behandlungszeit garantiert. Durch unser angegliedertes meistergeführtes Zahnlabor verlassen unsere Patienten die Praxis nie ohne einen

hochwertig funktionierenden Zahnersatz. In der Prothetik setzen wir vor allem auf die Verwendung von hochfesten Keramiken, die durch ihre hohe Abriebfestigkeit und ihren exzellenten biologischen Eigenschaften auch bestens für Allergiker geeignet sind.

Das Team in Maisach baut auf einen langjährigen Erfahrungsschatz, der auch bei schwierigen Fällen in der Implantologie und bei wenig Knochenmasse dem Patienten die Sicherheit gibt, immer mit der für ihn besten Methode versorgt zu werden.

Über die Implantologie hinaus bietet das Zahngesundheitszentrum Maisach mit einem geschulten Praxisteam das gesamte Leistungsspektrum der Erwachsenen- und Kinderzahnheilkunde, der ästhetischen Zahnmedizin und der Professionellen Zahnreinigung an.

Fokus Zahn – Mittelpunkt Mensch.

In der Praxis erwartet Patientinnen und Patienten eine 360° Zahnheilkunde: Mit dem neuen Intraoralscanner lässt sich schnell, schmerzlos und sehr genau der exakte Zustand der Mundsituation erfassen. Das dreidimensionale Vermessen der Zähne, auch Intraoralscanner genannt, erfolgt durch berührungsarmes Scannen und ohne herkömmlichen Abdruck – Patientinnen und Patienten brauchen keine Angst mehr vor Würgereiz, Beschädigungen an Zähnen, Kronen und Brücken oder Problemen bei lockeren Zähnen haben.

Des Weiteren wird mittels „3D-Röntgen“ mit digitaler Volumentomographie (DVT) ein realistisches Abbild des Gebisses erstellt. So können wir schon vorher am Computer sehen, wie die neuen

Zähne danach aussehen. Mithilfe unserer sehr präzisen Diagnoseverfahren und der dreidimensionalen Röntgentechnik ist es uns möglich mit einem minimalen Eingriff, der weniger belastend und sicherer für unsere Patienten ist, wieder einen festen Biss - fast wie mit den eigenen Zähnen - zu erreichen. Wir geben Ihnen Sicherheit!

Termine können im Zahngesundheitszentrum Maisach auch online vereinbart werden. Weitere Informationen und Terminvereinbarung finden Sie unter www.zahnarzt-maisach.de.

Wir beraten – Sie entscheiden. Wir freuen uns auf Sie!

Zahngesundheitszentrum Maisach
Fachzentrum für Implantologie
Schulstraße 3 | 82216 Maisach
Tel. +49 (0)8141 31585 0
www.zahnarzt-maisach.de

FESTE ZÄHNE MIT IMPLANTATEN!

Erfahrung und Technik - die Summe macht den Unterschied

Was zeichnet uns aus?

- ▶ über 7.500 gesetzte Implantate und über 25 Jahre Erfahrung in der Implantologie
- ▶ Praxisinternes meistergeführtes Zahnlabor - kurze Wege und schnelle Abstimmungen
- ▶ Hochmoderne Hygienestandards - Sicher bei Ihrem Zahnarztbesuch

Zahnimplantate SICHER & SANFT
OHNE Skalpell und OHNE Abdruck

AUCH FÜR ANGSTHASEN!



Zahngesundheitszentrum Maisach
Fachzentrum für Implantologie
Dr. h.c. Fritz Hieninger MSc & Kollegen

Schulstraße 3 | 82216 Maisach
Tel. 08141 315 850
www.zahnarzt-maisach.de



Dr. h.c. Fritz Hieninger MSc

Die Vorteile unseres INNOPLANTATIONs-Konzept

1. Kleinerer chirurgischer Eingriff - schnellere Heilung
2. Kaum Schwellungen und Schmerzen nach dem Eingriff
3. Erhöhte Sicherheit durch Schablonenverfahren mit 0,1 mm Genauigkeit
4. Planung am Computer - vorher schon sehen, wie die neuen Zähne danach aussehen
5. Unser intraoraler Scanner ersetzt den konventionellen Abdruck - kein Würgereiz

Wir beraten - Sie entscheiden!